

# STRATEGIJA CELOSTNE HORTIKULTURNE UREDITVE JAVNIH ZELENIH POVRŠIN NASELJA LAŠKO

Matic Sever

Trajnice Carniola

Ljubljana, oktober 2018

Strategija je del operacije Ozaveščanje o pomenu hortikulture ureditve okolja in sobivanja z naravo v Laškem, ki jo sofinancirata Republika Slovenija in Evropska unija iz Evropskega sklada za regionalni razvoj.



KAZALO

1. Uvod.....	4
2. Zgodovinska podlaga .....	4
3. Trajnostno načrtovanje zelenih površin.....	4
3.1. Vloga strategije.....	4
3.2. Cilj in namen .....	5
3.3. Območje urejanja .....	5
4. Strateški izzivi .....	5
4.1. Odziv prebivalcev.....	5
4.2. Izboljšanje kakovosti življenja .....	5
4.3. Nadaljni razvoj turizma .....	6
4.4. Povezanost z naravo .....	6
5. Strateške priložnosti .....	6
5.1. Obseg obravnavanega območja (majhnost).....	6
5.2. Učinkovita poraba sredstev .....	7
5.3. Potencial v turizmu.....	7
6. Osnovna izhodišča in celostno načrtovanje.....	7
5.1. Funkcionalni in estetski vidik načrtovanja .....	7
5.2. Interpretacija oblik .....	8
5.3. Organizacija informacij .....	8
5.4. Priložnosti in problemi .....	9
7. Hortikulturno urejanje – zasaditve .....	10
7.1. Conacija.....	10
7.2. Nova vsebina – nova pot .....	11
7.3. Glavni poudarki zasaditev .....	12
7.4. Obseg zasaditev .....	12
7.5. Barvne sheme .....	12
7.6. Izbor rastlin.....	13
8. Priporočila .....	18
9. Predlog ureditve po območjih .....	19
9.1. Knjižnica .....	19
9.2. Vremenska hišica .....	23

STRATEGIJA CELOSTNE HORTIKULTURNE UREDITVE JAVNIH ZELENIH POVRŠIN  
NASELJA LAŠKO

---

24. oktober 2018

9.3.	Park ob Rimski cesti.....	25
9.4.	Čebelarski vrt .....	27
9.5.	Park pred kulturnim domom.....	28
9.6.	Glasbena šola.....	31
9.7.	Parkirišče Trubarjevo nabrežje.....	33
9.8.	Drevored na Kidričevi ulici .....	35
9.9.	Aškerčev trg .....	35
9.10.	Fitnes na prostem.....	38
9.11.	Drevored ob Savinji.....	39
9.12.	Drevored ambrovcev .....	39
10.	Viri .....	40

## 1. Uvod

Naselje Laško leži na obeh bregovih Savinje in se zajeda v okoliške griče, ki dajejo temu območju svojstven pečat. Bogata narava v okolici in kulturna krajina sta pomemben del kakovosti življenja in konec koncev tudi del gospodarstva – turizma. Naselje ravno zaradi slednjega in zaradi tradicije prirejanja poznanega festivala Pivo in cvetje pohvalno skrbi za zelene površine. Kot drugje, pa je tudi v tem kraju pri urejanju in načrtovanju vidna nedoslednost in uporaba univerzalnih rešitev, ki ne izpolnjujejo vseh sodobnih potreb, niso dovolj prilagojene težnji k trajnostnemu razvoju, premalo upoštevajo različne potrebe prebivalstva, ne izkoriščajo vseh priložnosti in zaradi ignoriranja sodobnih konceptov, ki temeljijo tudi na črpanju in naslanjanju na obstoječo krajino ter tudi kulturno noto na določeni mikrolokaciji, ne koristijo vseh potencialov, ki jih hortikulture ureditve krajev nudijo tako z družbenega kot okoljskega vidika.

Za reševanje in izpolnjevanje naštetega je potrebna strategija celostnega hortikulturenega urejanja kraja. Tak dokument poskuša v čim večji meri orisati vse okoliščine, vire in postopke, ki vodijo do kakovostnega urejanja zelenih površin, in kraju omogočiti razvoj v smeri bolj privlačne podobe, izboljšati kakovosti življenjskega okolja za človeka in naravo ter tako pomaga uresničiti razvojne potencialne. Vsebina dokumenta izhaja tudi iz številnih dobrih praks iz domačih in predvsem tujih mest, ki so načrtovanje in izvajanje na področju urejanja zelenih površin vzele zelo resno in sistematično sledijo lastnim strategijam. Ker Slovenija v tovrstnih vidikih urejanja prostora v marsičem zaostaja za razvitejšim delom Evrope in sveta, bo Občina Laško in samo naselje Laško s to strategijo tudi referenčni primer za slovenski prostor.

## 2. Zgodovinska podlaga

Razvoj naselja se je začel pod grajskim hribom na območju današnjega Aškerčevega trga. Oblika slednjega je bil bolj ko ne dorečena nekje med 12. in 13. stoletjem. Niz trških hiš se je postopoma širil in zaradi razgibanega terena so nastale ozke, nepravilne ulice ter manjši trgi.

Z razvojem naselja so ob pomembnejših objektih nastale tudi vrtno površine. Žal pa je 20. stoletje v Laško prineslo nenačrtno pozidavo, ki je uničila večino zgodovinskih vrtno-parkovnih površin. Tako so pod bloki izginili del župnijskega vrta, novi zdravstveni dom je bil pozidan na vrtnih parcelah, poslovno-stanovanjski objekt pa v celoti nadomestil vrt renesančne graščine.

Naselje se je tudi navzven širilo brez urbanističnih zasnov, kar je privedlo tudi v številne po funkciji nedorečene in ne najbolj smiselno nameščene zelene površine

## 3. Trajnostno načrtovanje zelenih površin

### 3.1. Vloga strategije

Strategija celostne hortikulturene ureditve (SCHU) je podlaga oz. izhodišče za prav vsa načrtovanja zelenih površin tako v samem naselju Laško kot tudi v celotni občini. Poleg konkretnih obravnav in načrtov za določena območja vsebuje vsa osnovna načela in principe, ki se jih upošteva za doseganje ciljev, ki so trajnostno naravnani razvoj, kakovostno življenjsko okolje, razvoj turizma itd.

### 3.2. Cilj in namen

Cilj SCHU naselja Laško je opredeliti načrtovanje javnih zelenih površin tako, da bo občina oz. kraj dosegel:

- bolj trajnostni razvoj v povezavi z ohranjanjem naravne dediščine;
- unikatni pečat, ki bo odraz lokalnih posebnosti;
- boljšo turistično vsebino;
- izboljšano podobo občine;
- kakovostnejše bivanje obstoječih in prihodnjih generacij;
- zmanjšano porabo finančnih in drugih sredstev za vzdrževanje javnih zelenih površin.

### 3.3. Območje urejanja

Dokument obravnava urejanje javnih zelenih površin ožjega (osrednjega) območja naselja Laško. Kljub osredotočenosti na sam kraj oz. del kraja Laško, za katerega strategija predvideva točno določene rešitve z načrti, pa SCHU opredeljuje osnove in smernice za celostno načrtovanje javnih zelenih površin na celotnem območju Občine Laško.

## 4. Strateški izzivi

### 4.1. Odziv prebivalcev

Javne zelene površine so v prvi vrsti namenjene lokalni skupnosti, zato se njene interese in želje upošteva oz. usklajuje z ostalimi dejavniki. Z uvajanjem sprememb pri celostnem urejanju obravnavanih površin in predvsem s težnjo po unikatnem videzu z nekim lokalnim pečatom, lahko zaradi navajenosti na drugačne pristope v preteklih letih pride do različnih odzivov, tudi odklonilnih. Sodobno načrtovanje zelenih površin, predvsem pa zasaditve, ki so najbolj viden element s strani prebivalcev, morajo biti tako predstavljene zainteresirani javnosti. Z razumevanjem vseh vidikov in smeri razvoja urejanja lahko uspešno sklepamo kompromise in upoštevamo tudi pri takih posegih pogosto spregledane že obstoječe rabe. Ravno zaradi opisanega je bila v proces nastajanja SCHU vključena tudi javna predstavitve osnovnih smernic in javna debata, v katero so bili vključeni predstavniki Turističnega društva, Hortikulturnega društva in ostala zainteresirana javnost. Proces oblikovanja smernic in konkretnih rešitev za posamezne lokacije je vključeval tudi pregled na terenu z vodjo občinskega komunalnega podjetja in priznalo lokalno vrtnarko.

### 4.2. Izboljšanje kakovosti življenja

Vse javne zelene površine imajo velik pomen za okolje in človeka, zato vsakršna želja občin po trajnostno naravnem razvoju nujno vključuje tudi te. Rastline ne le zmanjšujejo ogljični odtis, ki je zaradi industrije in prometa največji ravno v mestih, ampak ugodno vplivajo tudi na mikroklimo. Več kot je rastlin, bolj vlažen in hladen je zrak v neposredni bližini. Tako se blaži negativne učinke pregrevanja oz. velikih temperaturnih nihanj strnjjenih naselij, kjer je veliko površin betonskih ali asfaltnih. Z uporabo dreves se zmanjša tudi neposredno izpostavljenost UV obsevanju. Več rastlin torej vodi v manjšo porabo energije za hlajenje notranjih prostorov, hkrati podaljša čas ugodnih razmer za bivanje na prostem.

Primerno ozelenjene površine imajo tudi pomemben vpliv na življenje skupnosti kot take, saj urejenost in ugodna klima ali celo nadgradnja s posebno atraktivno vsebino na določena mesta zvabi lokalno prebivalstvo, kjer lahko navezuje ali vsaj ohranja neposreden stik. Slednje je bistveno tudi za povezovanje različnih generacij.

Rastline ugodno vplivajo tudi na neposredno počutje človeka, saj delujejo pomirjevalno in na splošno ugodno vplivajo na počutje. Na podlagi vseh naštetih doprinosov lahko sklenemo, da ima kakovostno hortikulturno urejanje kraja večplasten vpliv na kakovost življenja prebivalcev.

### **4.3. Nadaljnji razvoj turizma**

Poleg lokalne skupnosti pa v primeru Laškega javne zelene površine igra pomembno vlogo tudi pri bogatenju turistične ponudbe. Pri tem velja poudariti, da primerno urejene zelene površine ne le vzdržujejo nivo turizma, ampak ga lahko tudi bistveno dvignejo. Še več, domiselno, estetsko in z lokalno noto urejene površine, ki so primerno oskrbovane, lahko spremenijo pomen posameznih delov mesta in lahko predele, kamor turisti zaidejo poredko, naredijo turistično atraktivne in jih napolnijo z novo vsebino. Javne zelene površine imajo torej med drugim ugoden učinek tudi na razvoj in pospeševanje turizma.

### **4.4. Povezanost z naravo**

Javne zelene površine in zasebni vrtovi so znotraj mesta oaze, ki pomenijo povezavo človeka z naravo. V umetnem okolju je vrednost vsake rastline velika. Če je bil še nedavno človek kljub življenju v mestu tako ali drugače vpet v vrtnarjenje ali vsaj delno v kmetovanje, je danes povsem drugače. Marsikdo se v sodobnem utripu morda le ob vikendih neposredno sreča z divjino, zato so zelene površine v mestih lahko tudi spontani učni poligon za spoznavanje s tradicijo, divjino, zgodovino in še česa.

## **5. Strateške priložnosti**

### **5.1. Obseg obravnavanega območja (majhnost)**

SCHU obravnava naselje Laško v ožjem smislu. Gre za majhno mesto, kjer so javne zelene površine raznolike po velikosti, obliki in so zelo raztresene po območju. Tako imamo predvsem v starem delu Laškega zelo malo javnih zelenih površin, ki so majhne, dopolnjujejo pa jih tudi zasebni vrtovi, kar tudi pomembno prispeva k videzu naselja. Na desnem bregu Savinje so obravnavane površine v primerjavi s tistimi na levem neprimerno večje.

Splošni del SCHU se nanaša na celotno občino oz. vse naseljene predele, saj gre za osnovne smernice in opise meril, na podlagi katerih se odloča in načrtuje. Osrednji del SCHU, ki podrobno in s točno določeno vsebino (glej točko 7) opredeljuje ureditve, pa se nanaša na posamezne površine. Te so izbrane na podlagi conacije območja naselja. Ker je prvo prioriteto območje pravzaprav zelo majhno, nam to omogoča lažjo povezljivost v estetskem oz. vsebinskem smislu. Človek lahko namreč peš zaokroži po omenjenih lokacijah v približno pol ure. To pa pomeni, da z manj investicije dosegamo bolj vidne rezultate, hkrati pa domačina ali obiskovalca stalno animira nov prizor, drugačna vsebina in lažje dobi vtis celostnega urejanja površin in tako je tudi dožemanje kraja kot takega bolj povezano s harmonijo in dobrim vtisom.

## 5.2. Učinkovita poraba sredstev

Eden bistvenih kriterijev pri urejanju javnih zelenih površin je tudi smotrna poraba javnih sredstev. V primerjavi z zgodovino urejanja parkov in drugih zelenih površin v mestih še pred stoletjem, ko je isto enoto površine urejalo mnogo več ljudi, kot jih to počne danes, je načrtovanje potrebno usmerjati v nižjo porabo sredstev.

SCHU sicer predvideva nekaj novih vsebin, ki predstavljajo nove izdatke, a so ti v večji meri trenutni. Velika večina zasaditev naj bi bila trajnih, tako da bo obnavljanja malo oz. se za zelne del trajnih rastlin nasade delno ali v celoti obnavlja na 6–8 let.

Nemške študije kažejo tudi, da menjava enoletnic za primerno izbrane zelne trajnice ob pravilni pripravi grede in primerni oskrbi pomeni absoluten prihranek. Začetna investicija je zaradi višje cene trajnic sicer višja, a se v primerjavi s sezonskimi nasadi, kjer se na isto mesto sadijo dvakrat na leto in je število sadik mnogo večje, ob tem pa se na novo pripravlja tudi rastišče in je poleti potrebno redno zalivanje, povrne že drugo leto.

## 5.3. Potencial v turizmu

V preteklosti se je turistu ugodilo predvsem z barvitimi enoletnimi oz. sezonskimi nasadi. Ti so že po zasnovi in izboru rastlin zelo univerzalni in zato ne izpolnjujejo želje po razvoju turizma v smeri kakovosti. Sodoben turist si želi izkusiti lokalno zgodbo, lokalne posebnosti. Specifičen utrip kraja lahko začutil le, če ga podpirajo tudi primerno urejene zelene površine. Za kaj takega je še posebno v manjših naseljih treba upoštevati sodobne oblikovne pristope, z lokalnimi značilnostmi povezanim videzom, ki je lahko mestoma ali celostno nadgrajen z inovativnimi vložki oz. podlago. Ti inovativni pristopi poskrbijo za moment presenečenja, navdušenja in po možnosti turista animira do te mere, da jih tudi izkusi z rabo, v kolikor je to pri posamezni ureditvi možno.

Turizem v Laškem gradita predvsem dva stebra. Prvi je zdraviliški turizem in z nadgradnjo urejanja javnih zelenih površin želimo turista iz območja zdravilišča čim pogosteje zadržati v mestu in ga tam tudi zadržati čim dalj časa. Drugi steber predstavlja največji turistični dogodek – festival Pivo in Cvetje. Ker je v festival vključena tudi hortikultura nota, je prav, da občina tudi zaradi tega stremi k naprednim in po možnosti tudi nekoliko drugačnim rešitvam, ki bi na vsaj del trenutnih obiskovalcev, ki pridejo zaradi nekajurne zabave, mesto tudi po hortikulturem vidiku naredilo vtis in bi ga dojeli kot permanentno in celoletno turistično destinacijo.

# 6. Osnovna izhodišča in celostno načrtovanje

## 5.1. Funkcionalni in estetski vidik načrtovanja

Načrtovanje zelenih javnih površin pomeni tako estetski kot funkcionalni učinek na prostor. Kljub temu, da pri načrtovanju težimo k temu, da bi bile površine lahke za uporabo in enostavne za vzdrževanje, je treba misliti tudi na njihov estetski učinek. Ravnotežje obojega se razlikuje od projekta do projekta, zavisi pa predvsem od tega, kaj nam narekuje prostor, in od potreb uporabnikov, sta pa oba elementa do neke mere prisotna pri vseh projektih.

Težimo k temu, da estetika ni le stranski produkt načrtovanja v službi funkcije. Bistveno je poglobljeno življenje v potrebe uporabnika prostora in vnašanje rešitev v načrtovanje tako, da jih ves čas usklajujemo z estetskim vidikom. Oblikovana krajina ni le velik artefakt ampak zajema

kompleksno vključevanje različnih, včasih tudi nasprotujočih si rab. Več različnih funkcij se da uresničiti s pravilnim zasajanjem rastlin (kroženje, simbolično asociacijo, zgodovinsko interpretacijo, naravni habitat, izboljšavo ali celo varovanje tal, klimatske spremembe itd.). Konkretno, od zasaditev želimo oblikovno vlogo ali vloge.

Čeprav estetski vidik vedno zahteva razmislek tudi v luči funkcije, je v določenih primerih na prvem mestu oz. v ospredju – parki in vrtovi (zasebni in javni), območje bolnišnic, turistični objekti itd.

## 5.2. Interpretacija oblik

Dandanes se pojavljajo tudi stroge interpretacije naravnega/sonarnega načrtovanja zelenih površin s pripadajočimi zasaditvami, ki sonaravnost ali celo trajnostno oblikovanje krajine vidijo kot uporabo le samoniklih rastlin. V praksi, še posebej kadar obravnavamo urbane, suburbane in tudi nekatere druge primere izven naselij, to ne deluje, saj le z uporabo samonikle flore nikakor ne moremo zadostiti vsem potrebam in dosegati že opisanega ravnotežja uporabnosti in estetike.

Bistvo pri uporabi rastlin je dosegati vsaj nekoliko poenoten videz oz. neko rdečo nit, ki se vije skozi naselje. V kolikor je zelena povezanost hortikulture ureditve z neko lokalno zgodbo oz. lokalno vegetacijo in hkrati spodbujati biotsko pestrost, se v zasaditve vključuje tudi samoniklo rastje ali temu rastju podobne gojene rastline. Videz na primer naravnega grmišča ali travišča dosegamo z mešanjem samoniklih in tujih vrst, včasih tudi le s tujimi. Enako velja na primer za posnemanje starih kmečkih vrtov ali česarkoli drugega. Od estetskih potreb je torej odvisen nabor rastlin in stopnja eksotičnosti.

Narava oz. njena flora vsebuje določene karakteristike rastlinskih združb, ki nekemu kraju dajejo pečat in so tako podlaga za načrtovanje zasaditev z lokalnim pridihom. Tudi za površine, kjer je potreba po estetskem užitku velika in je ta na prvem mestu, se s primernim izborom eksot vseeno podredimo značaju naravnih karakteristik ali/in tudi kulturnemu značaju krajine.

## 5.3. Organizacija informacij

- Za pripravo tovrstnih strategij je potrebna analiza prostora in življenja v kraju ter organizacija pridobljenih podatkov. Te ovrednotimo in ugotovimo, kateri imajo težo pri celostnem načrtovanju. Cilj tega vrednotenja je razjasniti prioritete, ki še bolj pridobijo na pomenu, ko je treba pripravljene smernice in celotno strategijo zagovarjati v primeru konfliktnih interesov.
- Pri obdelavi podatkov se je treba osredotočiti le na pomembne, tako na primer upoštevamo silhueto gričevja, splošni vtis vegetacije, bistvene oz. značilne poglede, razglede, vzorce kulturne krajine itd.
- V nadaljevanju strategija predstavlja pregled nekaterih smiselnih virov podatkov oz. raziskav. Ker gre v primeru Laškega oz. obravnavanega območja za zelo majhne javne zelene površine, ki so že kultivirane, geološke in pedološke raziskave tu nimajo bistvenega pomena. S hortikulturega vidika je večji pomen naslednjih podatkov:
- Podatki fizične narave, kamor sodi klima. Ta bistveno ne odstopa od povprečja Slovenije v kontinentalnem delu, ima pa tu večji pomen mikroklima točno določenih prostorov. Vemo, da je ob Savinji zrak bolj vlažen, v bolj urbanem delu, kot so ulice in manjše zaplate zelenja med hišami, pa je mikroklima toplejša. Razlike so tudi na primer pri bregovih Savinje, saj je levi breg bolj osončen in zato toplejši kot desni. To upoštevamo pri izbiri rastlin, ki so v hladnejših zimah v naših pogojih lahko nagnjene k vsaj blagi pozebi.
- Podatki biološke narave – na vseh obravnavanih območjih so tla odcedna, na območjih, ki so kultivirana v smislu gredic, tudi dodatno obogatena z vrtnarskimi substrati. Vegetacija je



raznolika, prevladujejo pa gozdovi in travišča, ob Savinji tudi parkovni nasadi, kjer zasledimo veliko eksot. Od flore so še posebej zanimive endemični vrsti ščitasta zlatica, *Ranunculus thora*, in Hladnikov grintavec, *Scabiosa hladnikiana*. Oba sta lahko z drugimi zaščitnimi in/ali značilnimi predstavniki lokalne flore vsaj simbolično rdeča nit in s tem posebnost zasaditev v Laškem. Pomemben vegetacijski element v okolici Laškega so tudi topolišča, vrbovje in jelševja ob Savinji. Posebnost je naravna prisotnost tise, *Taxus baccata*, ki se le na nekaj lokacijah v občini pojavlja v manjših sklopih. Ugotovljeno je, da se njena pojavnost manjša in velja za ogroženo, zato je z naravnega in kulturnega vidika, saj velja za dolgo gojeno vrsto v parkih in tudi na kmečkih dvoriščih, primerna za uporabo na javnih površinah.

- Obstoječe upravljanje z vegetacijo – na obravnavanem območju se travnate površine redno kosi, tiste izven neposredno obravnavanega območja na obrobju naselja pa po običajnih kmetijskih praksah, oskrbovane so tudi grmovnice in pretežno tudi večje parkovno drevje, strma in z gozdom preraščena površina nad sprehajalno potjo, ki vodi iz Laškega do Thermane je delno čiščena, gozd redčen.
- Človeški viri – od obstoječe rabe javnih površin na območju, ki ga zajema SCHU, so v ospredju parkovne površine in površine, ki so vsaj delno v rabi za rekreacijske namene. Pomembnejšo pešpot predstavlja krožna pot od Thermane skozi zdraviliški park po mostu čez Savinjo po levem bregu Savinje do fitnesa na prostem in brvi, ki vodi nazaj čez reko do Thermane. Javnost podpira ocvetličenje naselja in zasajanje ter vzdrževanje javnih zelenih površin. V Laškem deluje tudi Hortikulturno društvo Laško, ki spodbuja hortikulturne aktivnosti in aktivno sodeluje tudi pri najpomembnejšem tradicionalnem kulturno-turističnem dogodku Pivo in cvetje. Pomemben sestavni oz. vpliven del predstavljajo stare stavbe predvsem na levem bregu Savinje, staro mestno jedro ter star zdraviliški park na desnem bregu, ki slovi po številnih dendroloških posebnostih. Ostala območja imajo pečat novejšega urbaniziranja območja.
- V tem sklopu je vredno omeniti tudi »skrivnost« laškega grba, ki vsebuje bele lilije. Čeravno izvor ni pojasnjen, pa so pomemben rastlinski simbol kraja in s tem potencial za vzpostavljanje zgodovinske vezi pri urejanju zelenih površin.
- Splošni vizualni vtis – pomemben pečat daje in za razgibano topografsko silhueto skrbi predvsem vzpetina Hum, ki s svojo piramidasto obliko dominira nad naseljem. Reka Savinja predstavlja umirjeno, blago zavito linijo na dnu doline. Širše območje laškega zaradi številnih hribov deluje zelo razgibano in zaradi poraščenosti z gozdovi daje precej naraven vtis. Gre torej za dve kontrastni oblikovni enoti: razgibanost hribov in umirjenost reke, ki skozi Laško teče v skoraj ravni liniji.

#### 5.4. Priložnosti in problemi

Iz zbranih podatkov iz okolja in družbe je najbolje povzeti glavne priložnosti in probleme. Ti lahko presegajo meje fizičnega, botaničnega, kulturnega in vidnega aspekta. Prav tako težimo k temu, da čim večje število problemov preobrazimo v izzive. Na primer degradirana tla s slabo strukturo in revna s hranili niso primerna za bogato rastje ali za številne kulturne rastline, so pa odlična priložnost za ustvarjanje zasaditev specifičnih vrst rastlin, ki so prilagojene ravno na taka rastišča in s tem lahko bistveno prispevamo na primer k biodiverziteti.

Eden vidnejših in pomembnejših dejavnikov pri izpostavljanju pomena hortikulture v mestu je festival Pivo in cvetje, ki predstavlja veliko priložnost in tudi omejitve. Kot del turistične ponudbe že sam po sebi poudarja pomen hortikulturne ureditve kraja in je na nek način tudi spodbuda k stremenju za čim

lepšo in kakovostno urejeno okolico. Po drugi strani pa dogodek zaradi množičnega obiska predstavlja za kraj in tudi za javne zelene površine veliko obremenitev. Številne od teh površin se vsaj delno uporablja tudi za festivalsko dogajanje, zato že na primer sami odri omejujejo načrtovanje, drugi del problema pa predstavlja vandalizem. V največji meri je treba to upoštevati pri vseh načrtovanjih, je pa treba vzeti v zakup, da brez škode ne bo šlo in da bo po festivalu vedno potreben pregled javnih zelenih površin in saniranje posledic vandalizma.

Staro mestno jedro je zaradi goste pozidave do brega Savinje z reko slabo povezano, je pa slikovita razporeditev starih stavb, ulic in trgov odlična priložnost za bolj subtilno ozelenitev, ki spoštuje arhitekturno dediščino in jo nadgradi s sodobno noto. Zaprte ulice in trgi, ki delujejo kot samostojne enote, manj vidno povezane s celotno prometno mrežo, lahko predstavljajo priložnost za svojo hortikulturno zgodbo, ki se v osnovi sicer še vedno naslanja na rdečo nit urejanja kraja.

## 7. Hortikulturno urejanje – zasaditve

Zasaditve so končna faza opremljanja zunanjega prostora. Ker je malodane vse obravnavano območje arhitekturno in infrastrukturno že dorečeno, javne zelene površine pa majhne do zelo majhne, so edine smiselne oz. možne spremembe v načinu zasajanja. Ta zmanjšana fleksibilnost pri oblikovanju zunanjega prostora pomeni, da je pravilna izbira in sledenje celostni obravnavi območja bistvena za doseganje dobrih rezultatov.

### 7.1. Conacija

Sodobno načrtovanje predvsem zaradi različnih potreb ljudi v različnih delih mest in pa tudi zaradi čim večjega prilagajanja smotrni porabi javnih sredstev, kar vključuje tudi vzdrževalna dela, vključuje conacijo. Ta v grobem določa vsaj tri območja.

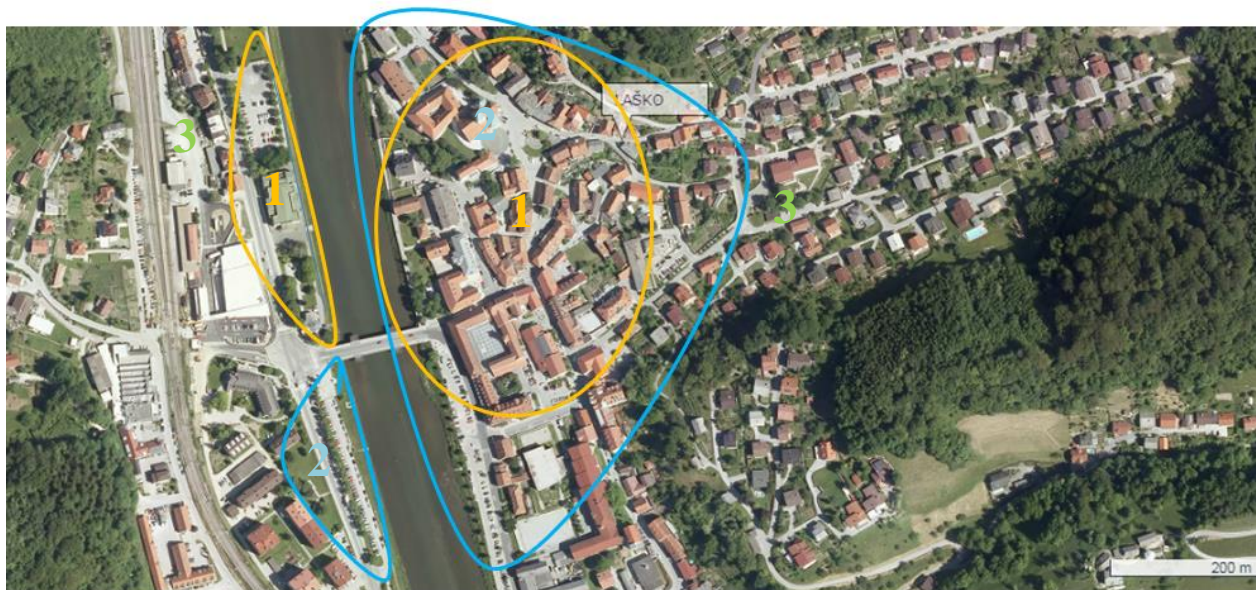
Območje št. 1 je prioritarno po vtisu in vsebuje večje število barvitih oz. cvetočih nasadov, kjer so v večjem številu zastopane sezonske rastline ali drugi bolj intenzivno oskrbovani nasadi, ki jih tvorijo trajnice ali mešani nasadi obeh skupin.

Območje št. 2 je nekakšno prehodno območje, kjer je število okrasnih zasaditev v smislu cvetličnih gred manjše in kjer so navadno vključene trpežne trajnice, ki ne zahtevajo veliko oskrbe, vključene so tudi zasaditve grmovnic.

Območje št. 3 je manj pomembno z vidika hortikulturnega urejanja, zanj se tako porabi tudi najmanj sredstev. Prevladujejo pokrovne rastline in zasaditve grmovnic.

Pogosto si cone sledijo od najbolj prioritarno ocvetličene do najmanj ocvetličene v oblik koncentričnih krogov iz središča mesta navzven, obstajajo pa tudi izjeme. Tako je tudi v Laškem, kjer je središče mesta sicer območje 1, a ni striktno obkroženo z območjem 2, ker je za kaj takega po obsegu premajhno, poleg tega pa gostota turistov na sprehajališču ob reki ustvarja nekakšen drugi oz. priključen otok območja 1, saj je zaradi turizma tu ocvetličena prioritarna. Slednjo conacijsko izjemo diktira tudi tradicionalna prireditev Pivo in cvetje, ki se ne dogaja v celoti v starem mestnem jedru. Izjema je tudi osamljen otok območja 1 – majhna zelena površina za trgovino Špar ob glavni prometnici. Ker ta ni povezana s pomembnejšimi potmi pešcev, predstavlja nekakšno mrtvo točko za domačine in turiste. Tako je sicer zelo vidna in lahko dostopna površina, kjer je že bila izvedena osnovna ureditev v obliki poti in sedišč z vremensko hišico v središču, praktično neizkoriščena. Tu imamo torej primer, ko je območje uvrščeno v najvišjo prioriteto ne zaradi dejanske rabe, ampak

zaradi potencialne rabe. Z ureditvijo želimo torej privabiti nove obiskovalce in ne le zadovoljiti potreb domačinov.



Vir: [www.gis.iobcina.si](http://www.gis.iobcina.si)

## 7.2. Nova vsebina – nova pot

Laško se sooča s problemom zamiranja življenja v starem mestnem jedru, saj se predvsem na področju trgovine in storitvenih dejavnosti dogaja selitev ob glavne prometnice ali pa nasploh v večja središča, kot je Celje. Tudi na področju gibanja turistov so bili pretekli napori brez sadov, saj se jih večina zadržuje na ožjem območju sprehajalne poti med zdraviliščem in obema bregovoma Savinje. Cilj je dati torej domačinom lepše bivalno okolje in narediti atrakcijo za turiste, ki bi oživelj gospodarski utrip v starem delu mesta. Čeprav bi s hortikulturno nadgradnjo dvignili zanimivost in kakovost območij tudi izven do sedaj dobro obiskanih območij, pa to še vedno ne bi bilo dovolj.

Zelo velik potencial za usmerjanje turistov v jedro mesta ima pot savinjsko nabrežje–ulica Pod gradom–Aškerčev trg. Ta cesta prostorsko diha, saj ni obzidana čisto do roba, poleg tega pa je ravna in obiskovalcu že z obrežja odpira pogled neposredno do začetka Aškerčevega trga. Na tej relaciji se predlaga ureditev vseh zelenih površin po principu v zadnjem delu te strategije predstavljenih načrtov in tako pasivno povede obiskovalca na Aškerčev trg in še prej do vrta pri knjižnici. Na opisani poti je nujno treba ozeleniti in estetsko nadgraditi tudi parkirišče za knjižnico, ki kazi ulico. Posaditi je treba drevesa in smetnjake zastreti z ličnim zastorom, najbolje lesenim.

Druga smiselna povezava do Aškerčevega trga je z urejenega območja pri glasbeni šoli, ki s predvidenimi zasaditvami že zvabi obiskovalca do Valvasorjevega trga. Žal so v tem delu površine popolnoma asfaltirane, zato je tudi tu vsaj na vogalih hiš oz. kjer je le mogoče smiselna zasaditev posamičnih počasi rastočih dreves, po možnosti stebrastih sort. Če izvedba s sajenjem v tla zaradi napeljav ni možna, naj se postavi lična lesena korita. Obiskovalec naj bi zavil levo in prečkal manjše parkirišče in preko stopnišča dosegel osrednji del Aškerčevega trga. Tudi ob omenjenem stopnišču bi bilo treba dva manjša in slabše rastoča kroglasta javorja nadomestiti z drevino z večjo in po možnosti pokončno krošnjo, travnato površino pa domiselno zasaditi s pokrovnimi rastlinami, ki bi poskrbele tudi za sezonski utrip.

Z Aškerčevega trga bi bilo smiselno pot voditi do Čebelarškega vrta in od tam po Mestni ulici nazaj do Savinje. Prav vse ulice nimajo skoraj nobene hortikulture vrednosti, zato bi bilo smiselno, seveda v dogovoru z lastniki, na čim več prostih mest postaviti vsaj večja lesena korita in jih delno zasaditi z grmovnicami, manjšo drevnino, del pa nujno tudi s trajnicami ali mešanico trajnic in sezonskih rastlin. Ker narava arhitekture in prostorske omejitve ne omogočajo veliko možnosti, bi bilo vsaj na nekaj mestih smiselno namestiti tudi cvetlične košare ali izrabiti okenske police za »javno« zelenje. Pri čemer ni potrebe po ocvetličenju, veliko bi prispevale tudi skromne zelene zasaditve.

Ker vsaj v prvi fazi zagotovo ne bo moč urediti vseh predvidenih površin, kaj šele opisanih ulic in trgov, bi bilo smiselno razmisliti tudi o talnih označbah. Tako bi po teh povezovalnih ulicah turista popeljali na primer stilizirani listi rastlin bele barve, ki bi kazali pot po asfaltnih površinah.

### 7.3. Glavni poudarki zasaditev

Za doseganje unikatnega videza zasaditev in povzemanje značilnosti ob upoštevanju vseh problemov in priložnosti ter drugih okoliščin je lažje, če zastavimo nekaj glavnih smernic, ki predstavljajo oporo za urejanje javnih zelenih površin.

Glavne smernice za oblikovanje zasaditev:

- čebelarstvo (medovite rastline),
- reka Savinja in vreli tople vode (oblika struge, vrbovje, voda),
- Hum (borovo-brezov gozd, barvita travišča),
- podeželski vrt (tradicionalne cvetlice),
- zgodovina (zdraviliški park, lilije v grbu).

### 7.4. Obseg zasaditev

Pri umeščanju zasaditev je najprej treba določiti obseg in uravnotežiti tratno površino ali popločeno površino s površino zasaditve. Pri tem upoštevamo tudi razmerja stavba – zelena površina. Če je slednja v tem razmerju zelo majhna, je lahko vsa zasajena, saj le tako nekoliko uravnoteži statičnost in togost zidov, cest, pločnikov itd. Pomembna je tudi osnovna oblika zasaditev. Zelo formalno oblikovanje v primeru Laškega v večini primerov ni primerno, saj je urbani predel majhen, razgiban, organsko oblikovana pokrajina v okolici in majhne površine zelenih zaplat pa narekujejo bolj organsko oblikovane zasaditve. Pri tem je treba paziti, da na primer greda ne vsebuje veliko krivin na kratki razdalji, saj jih bodo rastline ob robovih zabrisale, poleg tega pa lahko delujejo moteče.

### 7.5. Barvne sheme

Pri barvah se poskuša naslanjati po eni strani na obstoječo floro v okolici in na tradicionalno rabo kultiviranih rastlin (kmečki gartelc), lahko ločeno ali v kombinaciji. Predvsem pri enoletnih nasadih se izogibamo kričečih barv in kontrastnih kombinacij. Pri zasajanju cvetličnih korit in loncev se izogibamo rdeče barve, ki je sicer zelo vidna, a težko povezljiva s kakršnokoli drugo lokalno zgodbo oz. pečatom. V ospredju naj bodo rožnati odtenki, bela, blede rumena, sivi listi, vijolična. V gredah s sezonskim cvetjem uporabljamo manjše število velikocvetnih sort ali pa njihov delež zmanjšamo in jih kombiniramo z gavrami, kaduljami, enoletnimi mlečki in okrasnimi travami.

## 7.6. Izbor rastlin

Izbor rastlin se prilagaja glede na prioriteto območje. Upošteva se v predhodnih poglavjih opisane smernice. Težimo k temu, da so rastline trpežne, nezahtevne za oskrbo, pomagajo graditi divjim živalim (metulji, čebele, čmrlj, ježi itd.) prijazen prostor in s tem spodbujajo biotsko pestrost, se po videzu vključujejo v to okolje oz. gradijo neko zgodbo in so morda celo podporne arhitekturi ali določenim namembnostim prostora in hkrati lepe čim daljše obdobje. Ker so za zasajanje na voljo predvsem majhne površine, je bistveno, da so rastline lepe čim dalj časa. Ne gradim le na barvi cvetov, ampak dajemo prednost strukturam in teksturam (oblika listov, silhueta) in šele nato upoštevamo bujnost cvetenja in barvo cvetov. Vključujemo tudi zimzelene rastline za vsebino v vseh dvanajstih mesecih.

V naravi ali tradicionalni rabi rastlin najdemo fond vrst in sort, iz katerih izberemo za javne nasade primeren nabor. Ni nujno, da uporabljamo iste vrste in sorte, ki so že prisotne v okolju, iščemo čim boljše nadomestke, ki na prve le spominjajo po obliki, barvi, celostnem vtisu in v zasaditvah puščajo vtis, ki vsaj nekoliko spominja na samoniklo floro ali neko tradicionalno rabo kultiviranih rastlin. Iščemo torej izboljšave v smislu dolgotrajnejšega cvetenja, boljše prilagodljivosti na talne in klimatske razmere, dolgoživosti, odpornosti na bolezni in škodljivce, posebne oblike itd. Bolj ko okolje zahteva močno ocvetličenenost in barvitost, v večjem deležu vključujemo zelo vrtne, bolj razkošne rastline, morda tudi močnejših barv, kjer pa udarnost zasaditev ni tako bistvena, se bolj prilagodimo na primer duhu naravnega rastja.

V duhu čebeli prijazne občine naj se za zasaditve trajnic vključuje tudi večje število medovitih rastlin, enako naj vsaj delno velja tudi pri izboru drevnine.

Princip izbire na primeru navadnega rmana in ivanjščice, ki ju pri hortikulturnem načrtovanju lahko zamenjamo za podobne vrste in sorte. Navadni rman, ki cveti belo ali blede rožnato, po potrebi zamenjamo z močnejšim rožnatim odtenkom ene od številnih sort (zgornji primer), obliko socvetij ivanjščic pa v zasaditve lahko prenesemo tudi npr. z blede rumeno cvetočo barvilno pasjo kamilico (spodnji primer).



24. oktober 2018

Spodnja preglednica prikazuje nekaj samoniklih rastlin, ki jih lahko s primernimi alternativami nadomestimo in pri hortikulturnem urejanju tako ohranjamo povezavo z lokalno floro. Možnosti je več, zapisane so le najbolj pogoste v rabi (foto: Wikimedia Commons).

---

**Lesnate rastline**

*Quercus pubescens*, puhasti hrast  
*Q. robur*, dob



*Quercus robur* 'Fastigiata' + druge sorte, *Q. rubra*, *Q. petrea*, *Q. cerris*



*Tilia platyphyllos*, lipa



*Tilia cordata* + sorte, *T. x europaea* sorte, *T. tomentosa* + sorte



*Amelanchier ovalis*, šmarna hrušica



*Amelanchier alnifolia* + sorte, *A. arborea*, *A. canadensis* + sorte, *A. lamarckii* + sorte



*Ostrya carpinifolia*, črni gaber

*Carpinus betulus* + sorte kot sta 'Frans Fontaine' (stebrasta), 'Fastigiata'

STRATEGIJA CELOSTNE HORTIKULTURNE UREDITVE JAVNIH ZELENIH POVRŠIN  
NASELJA LAŠKO

24. oktober 2018



*Fraxinus ornus*, mali jesen



*Fraxinus excelsior* + sorte, *F. angustifolia* + sorte



*Cotinus coggygria*, ruj



→ *Cotinus coggygria* 'Young Lady', 'Pink Champagne', 'Royal Purple' + druge



*Viburnum lantana*, dobrovita



→ *Viburnum* × *pragense*, *V.* × *bodnantense* 'Dawn', *V. rhytidophyllum*, *V. plicatum*, *V. plicatum* f. *tomentosum* 'Mariesii'

24. oktober 2018



*Salix purpurea*, rdeča vrba



*Salix purpurea* 'Nana', *S. repens* 'Rosmarinifolia', *S. alba* 'Yelvertone'



*Corylus avellana*, navadna leska



*Corylus colurna*, *C. avellana* sorte



*Erica carnea*, spomladanska resa



*Erica* × *darleyensis*



**Zelnate rastline**

*Valeriana collina*, hribska špajka

→



*Centranthus ruber*, *Valeriana officinalis*



STRATEGIJA CELOSTNE HORTIKULTURNE UREDITVE JAVNIH ZELENIH POVRŠIN  
 NASELJA LAŠKO

24. oktober 2018



*Aster amellus*, gorska nebina



*Aster novae-angliae*, *A. dumosus* idr.



*Sedum maximum*, hermelika



*Sedum spectabile* in sorte

*Veronica jacquini*, Jacquinov jetičnik

→

*Veronica spicata*

*Allium pulchellum*, lepi luk

→

*Allium senscens*, *A. rosenbachianum*, *A. cernuum*

*Polygonatum odoratum*, dišeči salomonov pečat

→

*Polygonatum multiflorum*, *P. falcatum*

*Aster bellidiastrum*, marjetičasta nebina

→

*Erigeron karwinskianus*

*Sesleria varia*, pisana vilovina

→

*Sesleria caerulea*, *S. heufleriana*, *S. autumnalis*, *S. nitida*

*Centaurea angustifolia*, ozkolistni glavinec

→

*Centaurea montana*, *C. dealbata*

*Origanum vulgare*, dobra misel

→

*Origanum laevigatum* sorte

*Cystopteris fragilis*, krhka priščanica

→

*Athyrium niponicum*

*Dryopteris filix-mas*, glistovnica

→

*Dryopteris affinis*, *D. erythrosora*

*Actaea spicata*, črnoga

→

*Actaea simplex*, *A. racemosa*

*Helleborus odoratus*, blagodišeči teloh

→

*Helleborus orientalis* hy.

*Doronicum austriacum*, divjakovec

→

*Doronicum orientale*

*Cyclamen purpurascens*, ciklama

→

*Cyclamen hederifolium*

*Symphytum tuberosum*, gomoljasti gabez

→

*Symphytum grandiflorum* sorte

*Erica carnea*, spomladanska resa

→

*Erica* × *darleyensis*

*Euphorbia amygdaloides*, mandljevolistni mleček

→

*Euphorbia amygdaloides* var. *robbiae*

*Astrantia major*, veliki zali kobulček

→

*Astrantia major* sorte

*Scabiosa hladnikiana*, Hladnikov grintavec

→

*Scabiosa caucasica*, *S. columbaria*, *Knautia arvensis*, *K. macedonica*

*Bupthalmum salicifolium*, vrbovolistni primožek

→

*Anthemis tinctoria* sorte

*Geranium sanguineum*, krvavordeča krvmočnica

→

*Geranium* s. sorte, *G. 'Rozanne'*, *G. macrorrhizum*, *G. x cantabrigiense* idr.

STRATEGIJA CELOSTNE HORTIKULTURNE UREDITVE JAVNIH ZELENIH POVRŠIN  
 NASELJA LAŠKO

24. oktober 2018

<i>Teucrium chamaedris</i> , navadni vrednik	→	<i>Teucrium</i> × <i>lucidrys</i>
<i>Cirsium pannonicum</i> , panonski osat	→	<i>Cirsium rivulare</i> 'Atropurpureum'
<i>Carex humilis</i> , nizki šaš	→	<i>Carex</i> 'Kyoto', <i>C. ornithopoda</i> 'Variegata'
<i>Anthericum ramosum</i> , kosmuljek	→	<i>Anthericum liliago</i>
<i>Thalictrum minus</i> , mali talin	→	<i>Thalictrum delavayi</i> , <i>T. aquilegifolium</i>
<i>Thymus longicaulis</i> , dolgostebelna materina dušica	→	<i>Thymus praecox</i>
<i>Campanula persicifolia</i> , breskovolistna zvončnica	→	<i>Campanula</i> p. sorte, <i>C. latifolia</i> idr.
<i>Koeleria pyramidata</i> , smiljica	→	
<i>Ruscus hypoglossum</i> , širokolistna lobodika	→	<i>Ruscus aculaetus</i>
<i>Ranunculus thora</i> , ščitasta zlatica	→	<i>Ranunculus acris</i> 'Flore Plena'
<i>Waldsteinia triflora</i> , trilistna valdštajnovka	→	<i>Waldsteinia ternata</i>
<i>Hemerocallis flava</i> , rumena maslenica	→	<i>Hemerocallis</i> 'Stella de Oro'
<i>Lamium maculatum</i> , lisasta mrtva kopriva	→	<i>Lamium maculatum</i> sorte
<i>Tanacetum vulgare</i> , navadni vratič	→	<i>Achillea filipendulina</i>
<i>Eupatorium cannabinum</i> , konjska griva	→	<i>Eupatorium maculatum</i> sorte

Določene samonikle rastline so že same po sebi dobre vrtno rastline, zato jih lahko v zasaditve vključujemo neposredno, brez iskanja »vrtin« izboljšav, je pa v nekaterih primerih na tržišču na voljo veliko barvnih različic oz. sort določenih spodaj navedenih, zato je za potrebe oblikovanja celotnega videza pogosto bolj smiselno uporabiti gojene različice, včasih le-te tudi dalj časa cvetijo ali pocvitajo.

Preglednica prikazuje samonikle vrste z območja občine Laško, ki ne potrebujejo nujno zamenjave z drugimi vrstami ali sortami, ki jih uporabljamo na vrtovih iv parkih:

<i>Aruncus dioicus</i> , kresničevje	<i>Helleborus niger</i> , črni teloh
<i>Polygonatum odoratum</i> , dišeči salomonov pečat	<i>Viburnum lantana</i> , dobrovita
<i>Cotinus coggygria</i> , ruj	<i>Omphalodes verna</i> , torilnica
<i>Gentiana asclepiadea</i> , svničasti svišč	<i>Convallaria majalis</i> , šmarnica
<i>Leucojum vernum</i> , veliki spomladnaski zvonček	<i>Astrantia major</i> , velik zali kobulček
<i>Scopolia carniolica</i> , kranjska bunika	<i>Bupthalmum salicifolium</i> , vrbovolistni primožek
<i>Gernaium sanguineum</i> , krvavordeča krvmočnica	<i>Thymus longicaulis</i> , dolgostebelna materina dušica
<i>Hedera helix</i> , navadni bršljan	<i>Corylus avellana</i> , navadna leska
<i>Taxus baccata</i> , tisa	<i>Ilex aquifolium</i> , bodika

## 8. Priporočila

Za lep videz ni dovolj samo dobro načrtovanje, nujno je tudi upoštevati uveljavljene standarde pri izvedbi, ključna pa je tudi oskrba zelenih površin. Primeren je reden, vsaj mesečni ogled vseh površin. Na podlagi stanja na terenu se pripravi ukrepe za vzdrževanje. Ker zasaditve trajnic, določene zahtevne poškodbe na drevnini itd. zahtevajo veliko strokovnega znanja, je priporočljivo, da se vsaj enkrat na leto najame strokovnjaka za to področje.

Pri vseh nadaljnjih spremembah kraja v smislu nove ali obnove stare infrastrukture in arhitekture, naj se vzpostavi tesno sodelovanje med urbanisti, arhitekti, krajinskimi arhitekti, strokovnjaki s področja hortikulture, izvajalci del in službo, ki skrbi za javne zelene površine.

## 9. Predlog ureditve po območjih

### 9.1. Knjižnica

Knjižnica Laško se nahaja na naslovu Aškerčev trg 4 in za to območje predvidevamo dve ločeni enoti ureditve.

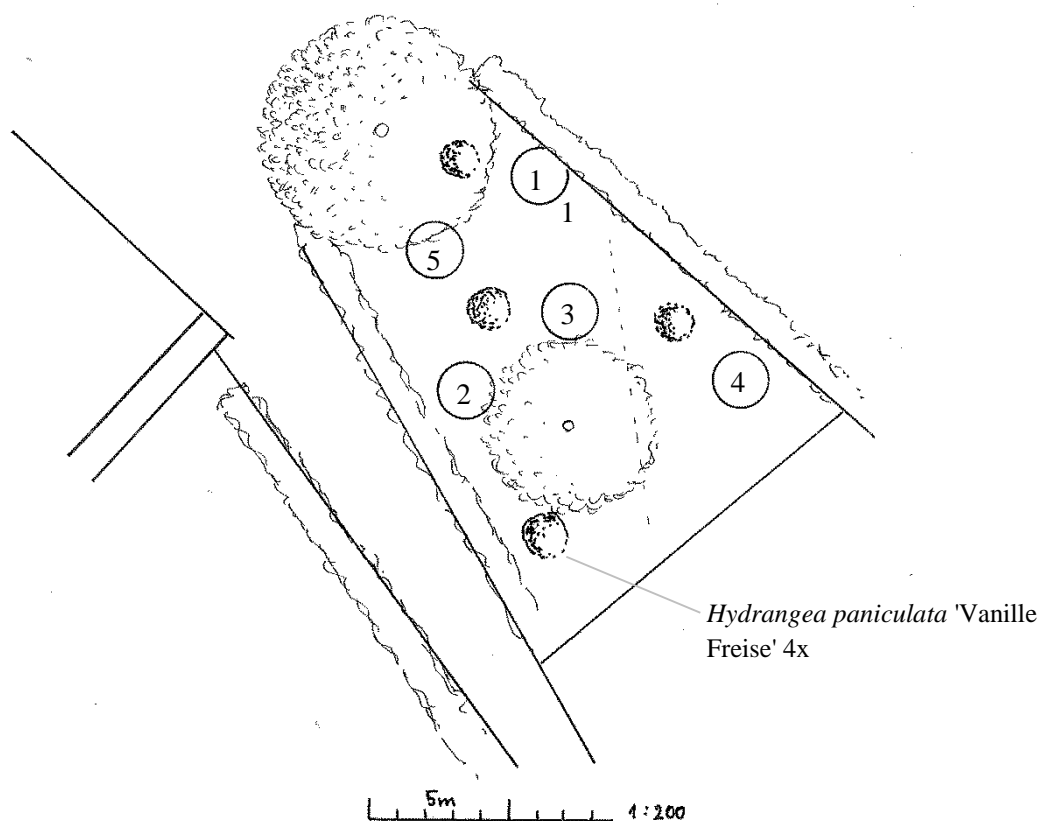
#### Učni vrt trajnic

Prva enota se nahaja pred vhodom v rudnik na manjši travnati zaplati. Tu je predviden učni vrt za spoznavanje okrasnih zelnatih trajnic. Obstoječi striženi grmovnici se odstraniti, saj ne prispevata h kakovosti vrta in zavzemata dragocen prostor. Zasaditev je razdeljena na 5 ločenih enot, vsaka od njih pa predstavlja en smiselni sklop, v katerega najpogosteje uvrščamo trajnice. V okrogle grede, ki so od trate ločene s kovinskim robnikom, se poleg trajnic namesti tudi ustrezne označbe, najboljše kovinske z vgraviranimi znanstvenimi in slovenskimi imeni rastlin. Vsaka greda potrebuje tudi eno vodilno označbo z imenom teme grede. Celoten vrt naj se predstavi tudi na učni tabli ob vhodnem delu s krajšim opisom termina okrasna zelnata trajnica, pomena te skupine rastlin za oblikovanje vrtov in parkov ter širše, tudi za okolje.

Grede so okrogle zaradi najlažjega prehoda med njimi in tako tudi najboljšega izkoristka prostora. Ker je pri izboru trajnic tu upoštevana zgolj učna vrednost s primernimi predstavnicami za posamezni sklop, je za dvig estetike vrta predvidena zasaditev še 4 latastih hortenzij, ki z dolgim cvetenjem poleti in jeseni popestrijo ta del vrta.

STRATEGIJA CELOSTNE HORTIKULTURNE UREDITVE JAVNIH ZELENIH POVRŠIN  
 NASELJA LAŠKO

24. oktober 2018



1 Zelišča in dišavnice		št.
<i>Origanum vulgare</i>	dobra misel	3
<i>Lavandula angustifolia</i> 'Hidcote'	sivka	3
<i>Thymus vulgaris</i>	timijan	3
<i>Santolina chamaecyparis</i>	nemški rožmarin	3
<i>Echinacea purpurea</i> 'Magnus'	ameriški slamnik	1
2 Okrasne trave		št.
<i>Calamagrostis brachytricha</i>	šašulica	3
<i>Miscanthus</i> 'Morning Light'	kitajski trstikovec	1
<i>Hakonechloa macra</i> 'Aureola'	haokonska trava	3
<i>Panicum virgatum</i> 'Rehbraun'	okrasno proso	1
<i>Imperata</i> c. 'Rubra'	imperata	1
3 Medovite trajnice		št.
<i>Aster dumosus</i> 'Prof. Anton. Kiepenberg'	jesenska astra	3
<i>Sedum</i> 'Matrona'	hermelika	3
<i>Thymus longicaulis</i>	materina dušica	3
<i>Nepeta</i> 'Six Hills Giant'	mačja meta	3
<i>Rudbeckia fulgida</i> 'Goldsturm'	rudbekija	3

4 <b>Praproti</b>		<b>št.</b>
<i>Dryopteris erythrosora</i>	rdeča glistovnica	3
<i>Polystichum setiferum</i>	podlesnica	3
<i>Phyllitis scolopendrium</i>	jelenov jezik	3
<i>Athyrium niponicum 'Pictum'</i>	podborka	3
<i>Polystichum tsus-simense</i>	rudbekija	3

5 <b>Samonikle trajnice</b>		<b>št.</b>
<i>Allium montanum</i>	gorski luk	3
<i>Anemone sylvestris</i>	vetrnica	2
<i>Asphodeline lutea</i>	čepļec	2
<i>Centranthus ruber</i>	rdeča špajka	2
<i>Dianthus carthusianorum</i>	krtavžar, nageljček	3
<i>Helleborus niger</i>	črni teloh	3

### Notranji vrt

Notranji vrt knjižnice je z ene strani obdan s stavbo, z dveh s staro kovinsko ograjo in z ene, ob dovozu, z živo mejo. Gre torej za povsem ločeno in zaprto enoto, ki ima dostop le z ene strani tik ob stavbi. Kot pri učnem vrtu, tudi tu grmovnice na sredini vrta ne opravljajo posebne funkcije oz. nimajo pomembne vrednosti, zato se jih odstrani. Osrednji prostor tako zadira in ob prireditvah oz. dogodkih sprejme večjo sklenjeno skupino ljudi. Od sredine stavbe se proti drugemu koncu vrta spelje peščeno pot, ki je od trate ločena s kovinskim robnikom. Ta pot nima toliko funkcionalne vloge, kot jo ima estetsko oz. prostorsko, saj dolga svetla linija vrt navidezno poveča oz. predvsem podaljša. Na koncu klopi se kot smiselni zaključek obdrži vrtno klop, ki pa se jo s po tremi latastimi hortenzijami na vsaki strani nadgradi tudi v fokusno točko vrta. Prav tako se sklop treh hortenzij iste sorte ponovi na vsaki strani poti v drugi polovici gledano s smeri knjižnice. Hortenzije zaradi bele barve delujejo pomirjujoče, enostavno, hkrati pa vseeno razkošno, kar sovпада z arhitekturo poslopja. Ob stavbi se oba kota tratne površine zasadi s trajnicami, da z njimi vsaj simbolično povežemo rdečo nit, ki se začne pri sosednjem učnem vrtu trajnic.

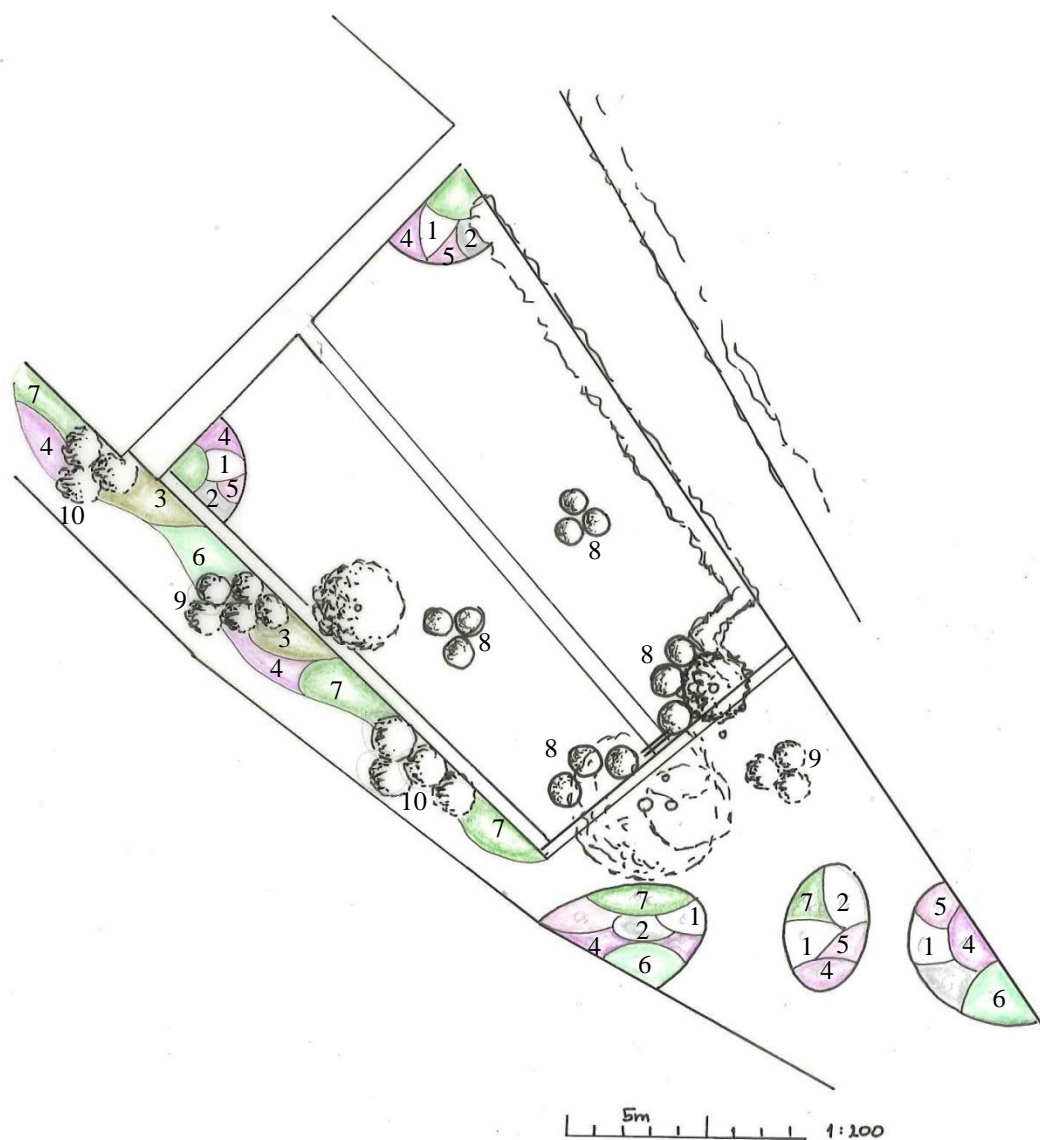
### Zunanji vrt

Zunanji vrt vsebuje nekaj manj smiselnih potez zasajevanja v preteklih letih v obliki posameznih lesnatih rastlin. Te se odstrani in v večji trikotni del ob dovozu umesti tri ovalne grede trajnic, ki so prav tako kot tiste v notranjem vrtu od trate ločene s kovinskim robnikom. Zasaditev je preprosta, a vizualno učinkovita celo leto, saj vsebuje tudi zimzelene trajnice. Za spomladanski videz se v vsako posadi po 3 sklope 30-ih čebulic narcis. Pri vhodu se posadi tri hrastovolistne hortenzije, ki vsaj malce ublažijo hiter višinski preskok, ki ga predstavlja skupina dreves ob ograji.

Brežina ob cesti v smeri Savinje se nadgradi s sklopi zasaditev grmovnic. Za povezanost z zgoraj opisanim trikotnim delom zunanjega vrta poskrbi sklop hrastovolistnih hortenzij in ponovitev mačje mete, šašulice in vilovine v enostavni zasaditvi trajnic med grmovnicami. Za bogat in privlačen spomladanski videz poskrbijo še belocvetoče brogovite, ki močno spominjajo na stare vrtove.

STRATEGIJA CELOSTNE HORTIKULTURNE UREDITVE JAVNIH ZELENIH POVRŠIN  
 NASELJA LAŠKO

24. oktober 2018



Trajnice		število
1	<i>Echinacea purpurea</i> 'Baby Swan White'	ameriški slamnik 35
2	<i>Gaura lindheimeri</i> 'Whirling Butterfly'	gavra 30
3	<i>Molinia</i> 'Karl Foerster'	stožka 20
4	<i>Nepeta</i> Six Hills Giant	mačja meta 80
5	<i>Origanum leavigatum</i> 'Rosenkupel'	dobra misel 38
6	<i>Sesleria autumnalis</i>	jesenska vilovina 40
7	<i>Calamagrostis</i> 'Karl Foerster'	šašulica 60
Grmovnice		
8	<i>Hydragea paniculata</i> 'Vanille Freise'	latasta hortenzija 12
9	<i>Hydrangea qercifolia</i> 'Ruby Slippers' ('Burgundy')	hrastovolistna hortenzija 8
10	<i>Viburnum plicatum</i> f. <i>plicatum</i> 'Rotundifolium'	brogovita 7

## 9.2. Vremenska hišica

Območje oz. bolje rečeno kar vrt ob vremenski hišici ima videz nedokončanega projekta, kjer so poti in klopi izdelane, nima pa skoraj nobene vrtno vsebine. Z izgradnjo trgovine v neposredni bližini je prostor postal neobiskan, saj večina ljudi bližnjo železniško postajo zapušča po drugi strani trgovine in zaobide ta košček Laškega. Ker pa ima vremenska hišica velik pomen, pa tudi zasnova parka oz. vrta kliče po nadgradnji in ima velik vsebinski potencial, bi bilo smiselno z zasaditvijo tej površini dati novo vsebino.

Predvidena je bogata zasaditev trajnic, ki bi skupaj predstavljala nekakšen stiliziran vrtni travnik s primesmi podeželskih cvetočih gredic. Mehkoba in pestrost rastlin bi tako uravnotežila trde površine in dala prostoru novo dimenzijo. Nekatere rastline, kot je svetilka, močno dišijo po medu in tako bi bilo posedanje v parku še toliko lepše. Za strukturo bi poskrbele tri večdebelne šmarne hrušice, ki se lepo ujemajo z lokalnim okoljem, kjer ena od vrst šmarne hrušice uspeva tudi samoniklo. Zasaditev trajnic bi bazirala na barvnih poudarkih, z okrasnimi travami pa bi vseeno vnesli nekaj občutka divjine. Med rastlinami bi bile tudi nekatere samonikle, kot je primožek in krvavordeča krvomočnica, za povezavo z endemičnima ščitasto zlatico in Hladnikovim grintavcem pa v podobni obliki cvetov skrbita polnocvetna ripeča zlatica in makedonsko grabljišče.

Predvidena zasaditev bi prostor zaradi barvitosti naredila zelo viden in bi pri obiskovalcih Laškega vzbujala radovednost. Tako lahko predvidevamo, da bi prostor zaradi vizualne atraktivnosti privabil tako domačine kot turiste. Zaradi boljše dostopnosti, v bližini namreč ni prehoda za pešce, bi bilo smotno razmisliti tudi o tovrstni povezavi na mestu, kjer se začne ploščad pred kulturnim domom.

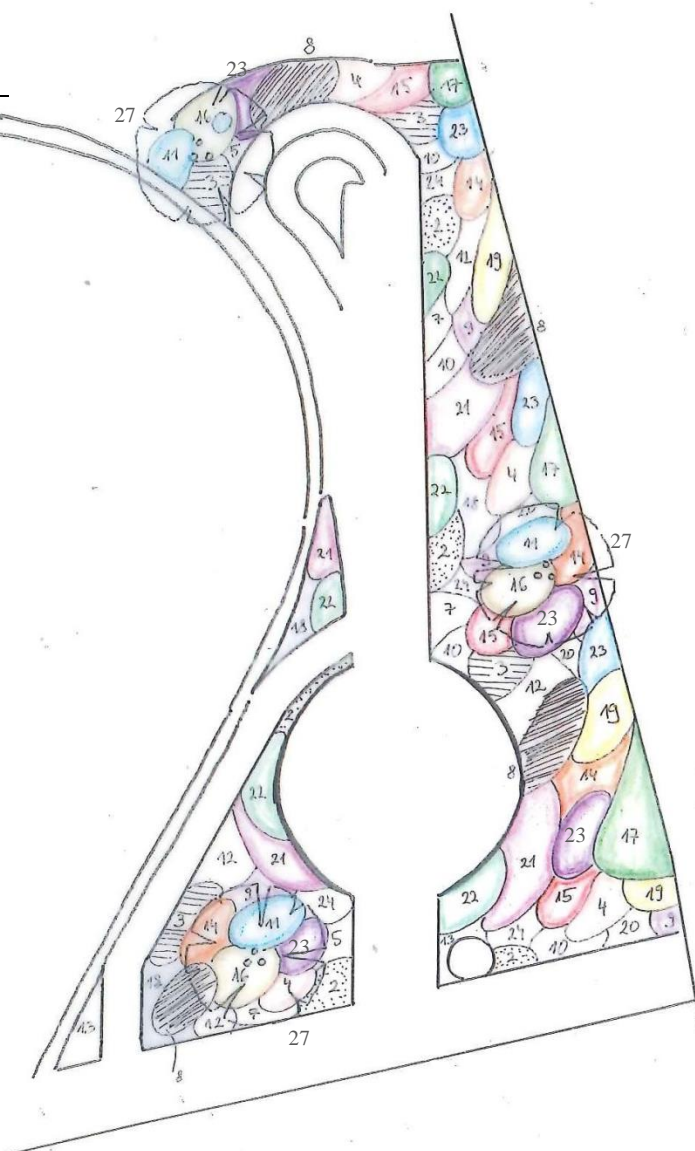
Na površini že uspeva nekaj mladih dreves, zato je možna tudi kompromisna rešitev, ki bi obdržala obstoječo drevnino in le zapolnila prazno površino pod njimi s predlagano zasaditvijo trajnic.

Peščena pot v parku ni primerna za invalide, saj se pesek ugreza pod nogami oz. kolesi. Potrebna bi bila zamenjava materiala z utrjevanjem spodnjih plasti ali zamenjava z betonsko površino ali npr. ploščicami.

STRATEGIJA CELOSTNE HORTIKULTURNE UREDITVE JAVNIH ZELENIH POVRŠIN  
 NASELJA LAŠKO

24. oktober 2018

TRAJNICE	št.
0 <i>Knautia macedonica</i>	10
1 <i>Actaea racemosa</i> 'Pink Spire'	51
2 <i>Allium sensecens</i> hy.	66
3 <i>Anemone hupehensis</i> 'Splendens'	41
4 <i>Aster pringlei</i> 'Pink Star'	41
5 <i>Astrantia major</i> 'Claret'	72
6 <i>Aquilegia</i> hy mix	21
7 <i>Bupthalmum salicifolium</i>	43
8 <i>Calamagrostis</i> 'Karl Foerster'	49
9 <i>Centranthus ruber</i>	31
10 <i>Echinacea</i> 'Baby Swan White'	43
11 <i>Euphorbia amygdaloides</i> var <i>robbiae</i>	57
12 <i>Gaura lindheimeri</i> Whirling Butterfly	92
13 <i>Geranium sanguineum</i>	25
14 <i>Helenium</i> 'Moreheim Beauty'	41
15 <i>Helenium</i> 'Rubinzweg'	41
16 <i>Helleborus orientalis</i> bela sorta	41
17 <i>Molinia</i> 'Karl Foerster'	31
18 <i>Origanum laevigatum</i> 'Rosenkugel'	49
19 <i>Rudbeckia</i> 'Little Henry'	41
20 <i>Scabiosa caucasica</i>	21
21 <i>Sedum</i> 'Matrona'	86
22 <i>Sesleria autumnalis</i> <i>Veronicastrum virginicum</i>	51
23 Lavendelturm	18
24 <i>Agastache</i> 'Purple Haze'	31
25 <i>Ranunculus acris</i> 'Multiplex'	25
26 <i>Lilium</i> hy. bele barve	30



LESNATE

5m 1:200

27 <i>Amelanchier</i> 'Ballerina' VEČDEBELNA	3
--	---



### 9.3. Park ob Rimski cesti

Obravnavana parkovna površina se nahaja na desni strani Rimske ceste v smeri Zidanega Mostu, nasproti brezplačnega parkirišča ob Savinji.

Gre za večjo zaplato trate z nekaj drevnine, ki leži med glavno cesto in večstanovanjskimi objekti. Parkovna površina je pusta, brez dorečene vsebine, čez njo vodi le ena pot, ki povezuje enega od objektov oz. ulice pred njim z glavno cesto.

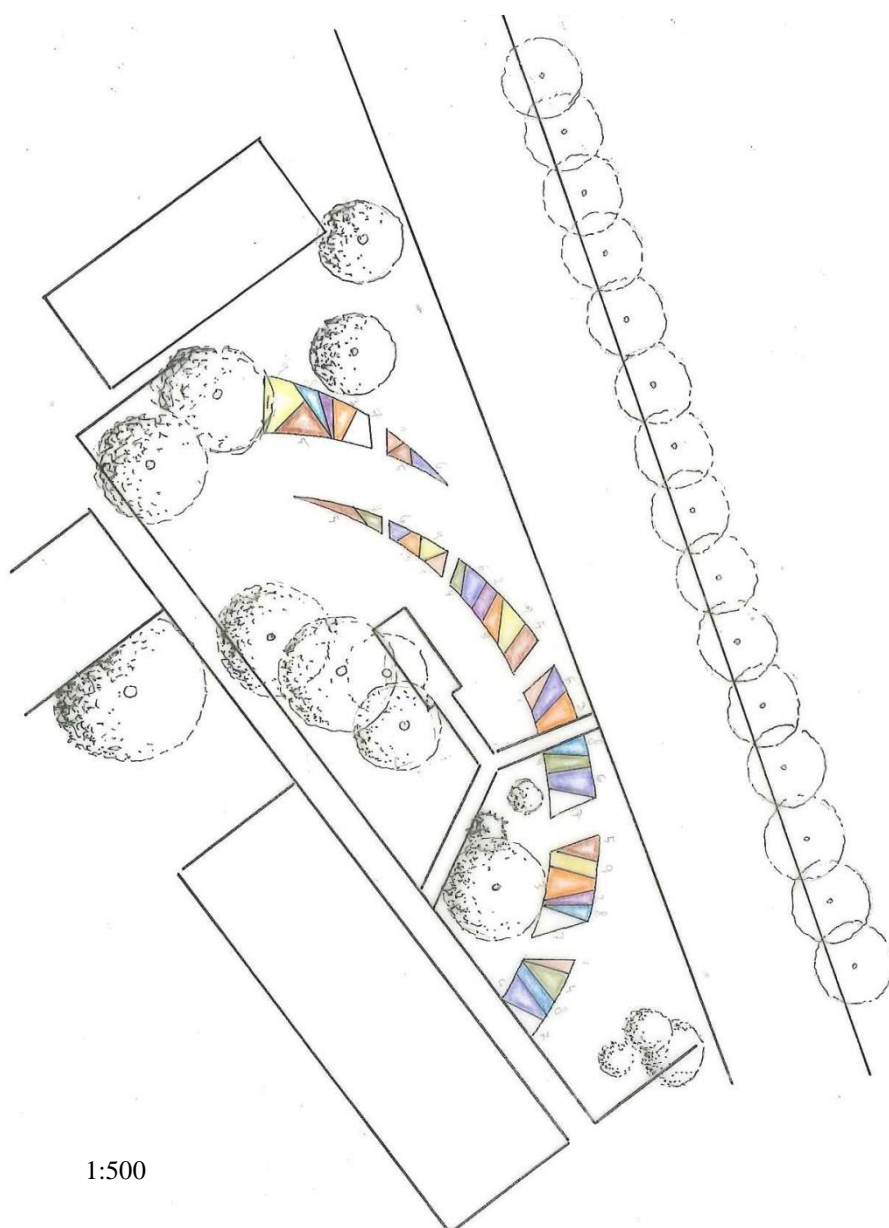
Predvideni sta dve dolgi gredi v obliki srpa, razdeljeni na več kosov. Travnati prehodi skozi malce višjo blokovno zasaditev trajnic imajo tako estetsko kot funkcionalno vlogo. Pomenijo nekakšno transparentnost in parka ne delijo povsem na dva dela, ampak obiskovalcu omogočajo poglede v obe smeri, hkrati pa je zaradi boljšega dostopa omogočena lažja oskrba. Delitev na več kosov investitorju tudi enostavno omogoča morebitno postopno izdelavo celotnega projekta v več letih.

Poudarek zasaditve je na višjih, poleti in jeseni cvetočih nezahtevnih trajnicah, kjer je upoštevana tudi močna teksturna raznolikost. Nabor rastlin se v vrtnarski obliki delno navezuje na samoniklo floro. Za pomlad in prehod med pomladjo in poletjem so predvidene skupine po 50 narcis in po 30 okrasnih lukov, razporejene neenakomerno po vseh delih obeh gred.

Pomen zasaditve je velik za tam stanujoče, saj jih bo nova vsebina privabila na veliko tratno površino in polepšala pogled tudi iz stanovanj. Razdeljeni gredi s prehodi in visoke trajnice bodo tudi zanimiv poligon za igro otrok (skrivalnice in lovljenje). Potek gred je tak, da bodo naredile velik vtis tudi na mimo vozeče, saj se bo s ceste videl daljši rob grede in tako močno pripomogel k vtisu hortikulturno izjemno urejene in napredne občine.

STRATEGIJA CELOSTNE HORTIKULTURNE UREDITVE JAVNIH ZELENIH POVRŠIN  
 NASELJA LAŠKO

24. oktober 2018



1:500

<b>Trajnice</b>		<b>št.</b>
1 <i>Agastache</i> 'Black Adder'	mehiški ožep	36
2 <i>Anemone</i> 'Honorine Jobert'	anemona	53
3 <i>Calamagrostis</i> 'Karl Foerster'	šašulica	35
4 <i>Panicum</i> 'Rehbraun'	proso	48
5 <i>Persicaria amplexicaulis</i> 'Blackfiled'	dresen	45
6 <i>Phlox paniculata</i> 'Flamingo'	plamenka	26
7 <i>Rudbeckia nitida</i> 'Herbstsonne'	rudbekija	42
8 <i>Sanguisorba</i> 'Cangsham Cranberry'	strašnica	20
9 <i>Scabiosa caucasica</i> 'Perfecta'	grintavec	35

#### 9.4. Čebelarski vrt

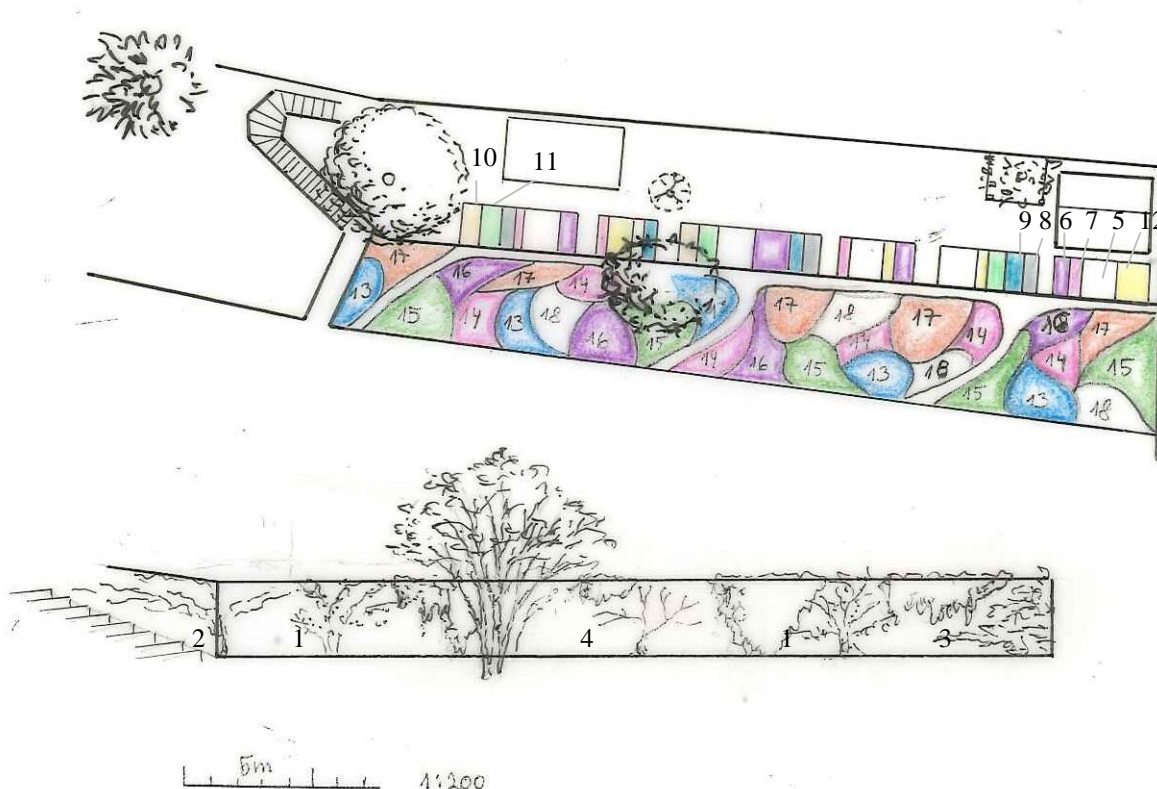
Čebelarski vrt s čebelnjakom se nahaja v samem jedru starega dela Laškega na manjši ozki dvignjeni terasi. Uporabniki so si že uredili manjšo površino urejeno s ploščami iz pranelega betona in nanjo namestili mizo ter dve klopi. Ta prostor za posedanje ostane, prav tako se obdrži češnja, ki raste na začetku terase in manjši bezgov grm pod teraso ob zidu.

Ker je vrt ozek in omejen z zidovi, je pomembno, da površina diha in da obdržimo nekaj sklenjene travnate površine, ki omogoča postavitev dodatnega začasnega vrtnega pohištva ali zgolj omogoča zbiranje večjega števila ljudi. Tako se nove grede zastavi v obliki različno velikih pravokotnih gred, obrobljenih s kovinskimi robniki, nanizanimi v ravni liniji ob spodnjem zidu oz. robu terase.

Zasaditev bi se sicer držala medovitih rastlin, a bi od običajnih slovenskih vrtov medovitih rastlin prikazovala drugačen oz. dodelan koncept. Medtem ko večina podobnih vrtov vsebuje vse možne medovite rastline in so nekakšne učne zbirke, bi bil ta vrt nadgrajen v estetskem smislu, saj bi združil uporabo medovitih rastlin in estetsko oblikovanje. Tako bi se na gredah uporabilo manjše število medovitih trajnic z lepim videzom in s cvetenjem čez vso sezono. Barvno ubrana kombinacija bi se ponavljala in ustvarjala harmonično sliko, ki bi bila lepo vidna tako s terase kot s ceste pod teraso.

Za še bolj bogat videz s pridihom starih vrtov bi poskrbele plezave rastline, ki bi bile posajene ob spodnjem opornem zidu terase. Na zid bi se pritrnilo vijake in nanje vezalo tanjšo žico. Ta bi vodoravno tekla vzporedno z robom terase v razmiku 30 cm med nivoji. Tako bi ustvarili cvetoč zid, ki bi mimoidoče še bolj opozoril na urejen vrt ob čebelnjaku in jih vabil na ogled tudi na teraso z gredami.

Na željo občanov je predvidena bogata zasaditev trajnic tudi po vrtom na sedanji travnati površini ob cesti.



STRATEGIJA CELOSTNE HORTIKULTURNE UREDITVE JAVNIH ZELENIH POVRŠIN  
NASELJA LAŠKO

24. oktober 2018

<b>Rastline za zid pod vrtom</b>		<b>št.</b>	
1	<i>Rosa</i> 'New Down'	plezava vrtnica	2
2	<i>Hydrangea anomala</i> ssp. <i>petiolaris</i>	plezava hortenzija	1
3	<i>Lonicera periclymenum</i> 'Heaven Scent'	kovačnik	1
4	<i>Clematis viticella</i> 'Vitiwester'	okrasni srobot	1
<b>"Medovite" gredice</b>		<b>št.</b>	
5	<i>Rosa</i> 'Diamant'	vrtnica	9
6	<i>Lavandula ang.</i> 'Hidcote'	sivka	18
7	<i>Allium senescens</i>	luk	16
8	<i>Allium tuberosum</i>	kitajski drobnjak	30
9	<i>Dianthus gratianopolitanus</i> 'Rosea Plena'	binkoštni nagelj	15
10	<i>Helleborus</i> or. 'Pink Lady'	teloh	9
11	<i>Fragaria vesca</i> 'Alexandria'	gozdni jagodnjak	16
12	<i>Origanum vulgare</i> 'Aureum'	dobra misel	24
<b>Greda ob cesti</b>		<b>št.</b>	
13	<i>Geranium</i> 'Rozanne'	krvomočnica	37
14	<i>Sedum spectabile</i> 'Brilliant'	hermelika	48
15	<i>Alchemilla mollis</i>	plahtica	60
16	<i>Aster</i> 'Prof. Anton Kippnberg'	astra	30
17	<i>Calamagrostis brachytricha</i>	šašulica	40
18	<i>Origanum leavigatum</i> 'Rosenkuppel'	dobra misel	33

### 9.5. Park pred kulturnim domom

Park gledano v smeri spomenika oz. kulturnega doma na levi obrobja obcestni drevored javorjev, na desni pa peščena sprehajalna pot tik ob bregu Savinje. Obe liniji še poudarjata ozko zemljišče. K temu prispeva še osrednja pot, ki se izteče v peščenem šestkotniku s spomenikom. Ta šestkotnik je levo in desno povezan s preostalimi potmi.. Pri poziciji starih gabrov se dozdeva, da želi nakazati formalno drevoredno zasnovo, za spomenikom pa na travnati površini v treh skupinah rastejo po tri drevesa in predstavljajo povsem drug, mnogo bolj sproščen, neformalen koncept oblikovanja.

Park deluje prazno, pusto, zaradi ravnih linij okoli spomenika tudi grobo, hladno. Travnate površine so zaradi velikih dreves pretežno gole. Površina je po stilu ureditve povsem po nepotrebnem razdeljena na dva dela, zato ta parkovna površina zahteva korenit poseg in nov pristop, ki bi povezal park v celoto v smislu prehodnosti in po obliki. Tako se predvideva odstranitev dreves in tako popolno prenovno parka.

Zaradi grobega videza šesterokotnika v sredini se peščeno površino spremeni v krog, osrednja pot pa se podaljša za spomenikom in tako poveže s ploščadjo pred kulturnim domom. V tem primeru je treba razmisliti tudi o trenutni poziciji drogov za zastave, vsaj sredinski bi se moral odstraniti, da bo prehod mogoč. Ohrani se stranski povezavi, na vsako stran po eno. Ob glavni poti in ob sredinskem krogu se uredi več manjših krožnih do polkrožnih površin za klopi. Te naj bodo prav tako polkrožne oblike ali pa naj se klasične ravne razporedi po dve do tri v polkrogu.

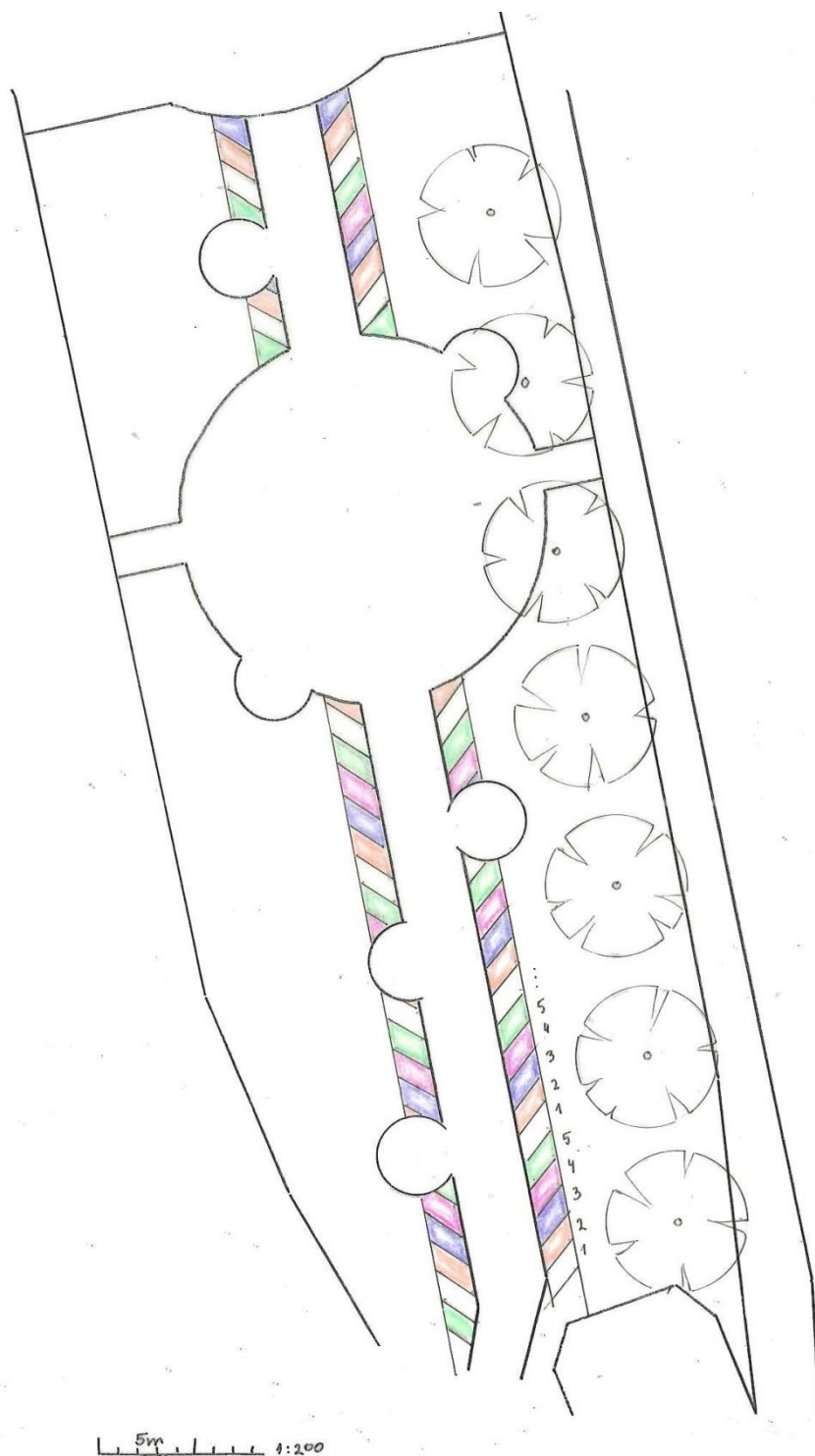
24. oktober 2018

Ob glavni poti se predvideva ožja gredica izbranih trajnic, ki niso zelo vpadle in tako puščajo primat spomeniku, vseeno pa vzdušje delajo bolj pestro in sproščujoče. Kot posebnost hortikulture urejanja v Laškem, bi se v grede raztreseno vključilo tudi staro vrsto belih lilij, ki vzpostavlja povezavo z grbom občine.

Zaradi poenotenja stila celotne površine je predvidena odstranitev, lahko tudi postopna, vseh dreves. Ob magistralni cesti drevored javorjev lepo zaključuje in obroblja park, zato bi bilo smiselno tudi na drugi strani ponoviti drevored. Tako bi park pridobil na intimi in dajal občutek zavetja, še bolj pa bi bila poudarjena osrednja os s potjo. Pri izbiri dreves se odpirata dve možnosti. Lahko se uporabi isto ostrolistni javor, da bo na obeh straneh drevored iz iste vrste in bo videz zelo enoten. Druga možnost je izbira zelo trpežnega in zdravega stebrastega gabra, ki se navezuje na sedaj prisotne v parku.

STRATEGIJA CELOSTNE HORTIKULTURNE UREDITVE JAVNIH ZELENIH POVRŠIN  
 NASELJA LAŠKO

24. oktober 2018



Trajnice		št.
1	<i>Anaphalis triplinervis</i>	mačje tačke 94
2	<i>Sedum spectabile</i> 'Brilliant'	hermelika 82,5
3	<i>Nepeta</i> 'Six Hills Giant'	mačja meta 75
4	<i>Persicaria amplexicaulis</i> 'Pink Elepahnt'	dresen 65
5	<i>Sesleria autumnalis</i>	vilovina 94

#### Čebulnice

6	<i>Lillium regale</i>	lilija	85	(17 x 5)
7	<i>Narcissus 'Thalia'</i>	narcisa	510	(17 x 30)

### 9.6. Glasbena šola

Trenutno stanje parkovne površine je nedorečen videz, delno nedomišljena zasaditev lesnatih rastlin vzbuja občutek neurejenosti, obstoječe grmovnice in drevje v sezoni ne puščajo nobenih posebnih vtisov, da bi vsaj ta opozorila nase. Manjša izjema v tem naboru je obstoječa perzijska bukev, ki jeseni zažari v bogati paleti barv. Zaradi vsega naštetega je površina bolj kot ne dejansko v uporabi le nekaj dni v času festivalskega dogajanja, sicer pa nekakšno pasivno ozadje.

Načrt preureditve za to pomembno lokacijo tik ob Savinji predvideva povsem novo in inovativno vsebino, ki bi obiskovalcem ponujala povsem drugačno doživljanje parkov, kot so jih vajeni. Predvidena sta dva peščena kroga, od travnate površine ločena s kovinskim robnikom, kot tudi poti do teh dveh krogov. Znotraj bi bili iz zemljine ustvarjena sedišča oz. nekakšni fotelji, ki bi bili preraščeni z zelo nizkimi prekrovnimi trajnicami, kot so materine dušice. Na sredini bi trije različno veliki kovinski pladnji z robnikom višine 5 cm in 3 cm potopljeni v tla simbolično predstavljali začetke izrabe termalnih vrelecev, ko so si domačini v produ ustvarili okrogla »kopališča«. Po dežju bi nekaj časa voda v pladnjih prostor počivališča še popestrila z odsevom. Pladnji bi bili tudi dovolj plitki, da ne bi predstavljali nevarnosti za otroke, kadar bi bili polni vode. Počivališči bi bili delno obdani še z zasaditvijo višjih trajnic za ustvarjanje nekoliko bolj intimnega prostora.

Zadnji del parka se na obeh straneh obogati tudi z drevnino. Osnova so počasi rastoča sorta rdečih borov kompaktnega videza, ki predstavljajo vez z borovimi gozdovi na Humu v ozadju. Za parkovno in sezonsko popestritev pa bi poskrbeli v začetku poletja cvetoči dreni. Posebno zgodbo bi tvorila tudi dva rdečecvetna nepozebnika (februar) in kompaktni dreni oz. svibe z rdečimi vejami, ki bi skupaj ustvarili posebno zimsko vzdušje v rdeči barvi.

Pot, ki se odcepi od sprehajalne poti ob Savinji proti Valvasorjevemu trgu, je obrobljena z bogato zasaditvijo trajnic in grmovnic, saj je njen namen zvačiti sprehajalca v mesto.

Od obstoječih rastlin se požaga obe srebrni smreki in po potrebi manjše grmičevje po robovih, kjer je predvidena zasaditev novih rastlin.

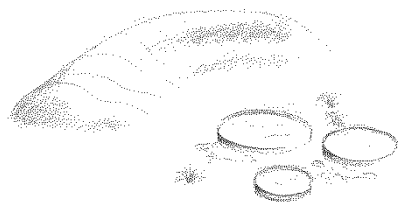
Grede trajnic se spogledujejo z rastjem travnikov. Tako v sklopu okrasnih trav in trajnic najdemo travniško kaduljo, stožko, ivanjščice, krvomočnice idr. Za spomladansko sliko se priporoča sajenje narcis sorte 'Karlton' v količini 1000 čebulic. Te naj se nasadi v različno velikih in različno oblikovanih skupinah po vseh zasaditvah.

Ožje poti, ki vodijo do obeh območij s sedišči in obe okrogli območji za sedenje so od preostale površine ločeni s kovinskim robnikom, njihova površina pa je nasuta z drobnim prodcem.

Glede na to, da je bila nekdanja ureditev parkovne površine tik pod glasbena šola zelo priljubljena, bi bilo smiselno razmisliti o delni rekonstrukciji oz. vsaj ponovni vzpostavitvi fontane v tem delu parka.

STRATEGIJA CELOSTNE HORTIKULTURNE UREDITVE JAVNIH ZELENIH POVRŠIN  
 NASELJA LAŠKO

24. oktober 2018



Skica »zelene« klopi oblikovane iz prsti in zasajene s pokrovnimi rastlinami. Na sredini območja s klopmi so tri okrogla vodna okna.



1:200

Trajnice grede		št.
1 <i>Allium nigrum</i>	črni luk	60
2 <i>Allium senescens</i>	luk	8
3 <i>Allium shaerocephalon</i>	obloglavi luk	150
4 <i>Amsonia hubrichtii</i>	amsonija	40
5 <i>Aster dumosus</i> 'Prof. Anton K.'	astra	25
6 <i>Calamintha nepeta</i>	čober	21
7 <i>Centranthus ruber</i> 'Albus'	rdeča špajka	30
8 <i>Echinacea pallida</i>	bledi am. Slamnik	76
9 <i>Festuca amethystina</i>	bilnica	6
10 <i>Gaura lindehimeri</i> 'Whirling Butterfly'	gavra	53
11 <i>Geranium sanguineum</i> 'Striatum'	krvomočnica	30
12 <i>Helictotrichon sempervirens</i>	ovsika	15
13 <i>Iris foetidissima</i>	smrdljiva perunika	33
14 <i>Knautia macedonica</i>	makedonsko grabljišče	23
15 <i>Leucanthemum vulgare</i>	ivanjščica	10



STRATEGIJA CELOSTNE HORTIKULTURNE UREDITVE JAVNIH ZELENIH POVRŠIN  
NASELJA LAŠKO

24. oktober 2018

16	<i>Molinia</i> 'Moorhexe'	stožka	10
17	<i>Molinia</i> 'Karl Foerster'	stožka	15
18	<i>Nepeta</i> 'Six Hills Giant'	mačja meta	50
19	<i>Salvia pratensis</i>	travniška kadulja	9
20	<i>Scabiosa caucasica</i>	grintavec	20
21	<i>Sedum</i> 'Matrona'	hermelika	30
22	<i>Sesleria autumnalis</i>	jesenska vilovina	40

**Trajnice za "klopi"**

		št.	
23	<i>Paronychia capela</i>	paronihija	100
24	<i>Sedum acre</i>	ostra homulica	20
25	<i>Thymus praecox</i> 'Albiflorus'	timijan	50
26	<i>Thymus serpyllum</i>	timijan	20

**Lesnate rastline**

		št.	
27	<i>Cornus alba</i> 'Little Rebel®' (Jefreb)	dren, sviba	11
28	<i>Cornus kousa</i> 'Bultinck's Giant Flower' (možno tudi 'Galzam', 'China Girl')	dren	5
29	<i>Hamamelis x intermedia</i> 'Rubin'	nepozebnik	2
30	<i>Liquidambar styraciflua</i> 'Slender Silhouette'	ameriški ambrovec	1
31	<i>Pinus sylvestris</i> 'Watereri'	rdeči bor	4

### 9.7. Parkirišče Trubarjevo nabrežje

Parkirišče na desni strani mostu v smeri starega dela Laškega kot betonsko-asfaltna pustinja predstavlja grob odklon od sicer prijetnega starega dela mesta in nikakor ni v sozvočju z zelenimi površinami na drugi strani ceste višje ob toku.

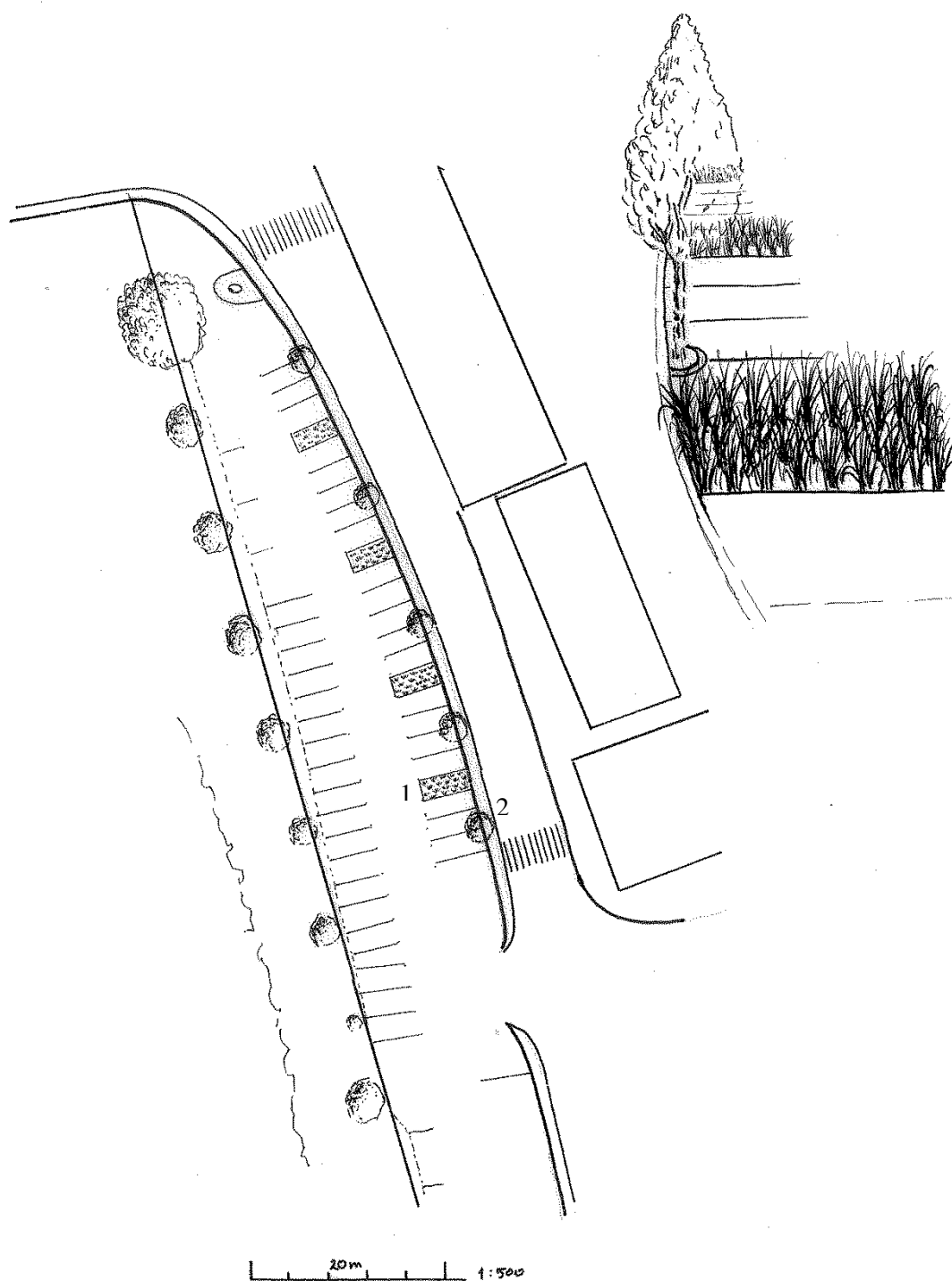
Na parkirišču so posajeni javorji cepljeni na deblo s kroglasto obliko krošnje, ki je zelo kompaktna. Ta oblika skoraj nič ne prispeva k bolj sproščenemu in ozelenjenemu videzu tega območja, ravno obratno, še podpira izrazito umeten in izčiščen videz prostora. Večina posajenih dreves slabo uspeva, rast je neenakomerna in zato parkirišče deluje neurejeno.

Kot kompromisno rešitev, ki predvideva ohranjanje čim več parkirnih mest, se predlaga delna preureditev prvega dela parkirišča ob most do uvoza na parkirišče. Obstoječa drevesa se zamenja s stebrastimi gabri, ki sicer prav tako kar nekaj let ne bodo dali omembe vredne krošnje, a bodo s pokončno obliko razbili togo ravnino in omehčali prehod med parkiriščem in stavbami na drugi strani ceste. Predvideva se tudi izločitev 4 parkirnih mest in na njihovem mestu vzpostavitev gred z okrasnimi travami, ki bi z mehko in gibanjem kljub minimalnemu posegu močno spremenile videz te površine.

Nova drevesa naj se sadi v skrbno pripravljene sadilne jame z upoštevanjem za to predpisanih standardih. Ker ni pričakovati, da se bo v ta namen razkopalo parkirišče, naj se rastišče poskusi izboljšati vsaj s prezračevalnimi luknjami oz. cevmi.

STRATEGIJA CELOSTNE HORTIKULTURNE UREDITVE JAVNIH ZELENIH POVRŠIN  
NASELJA LAŠKO

24. oktober 2018

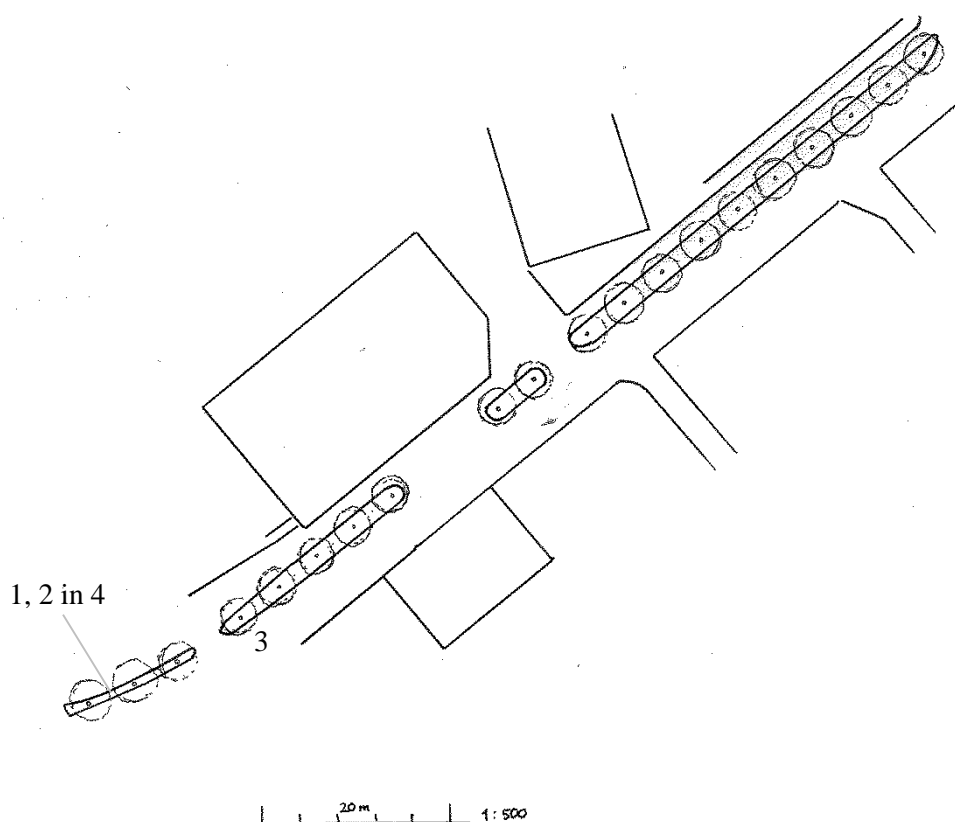


<b>Rastlina</b>		<b>št.</b>
1 <i>Panicum</i> 'Prairie Skies'	okrasno proso	250
2 <i>Carpinus betulus</i> 'Frans Fontaine'	stebrasti navadni gaber	5

### 9.8. Drevored na Kidričevi ulici

Podobno kot na parkirišču na Trubarjevem nabrežju tudi tu drevored tvorijo kroglasto gojeni cepljeni javorji, od katerih je kar precej poškodovanih ali pa celo manjkajo in tudi tu ta oblika dreves ne opravlja ravno najboljše svoje vloge oz. ne izpolnjuje potenciala, ki ga lahko glede na razmere. Zato bi bila prav tako smiselna popolna menjava s stebrastimi gabri gojenimi v drevesa z golim deblom višine vsaj 1,5 m.

V spodnjem delu drevoreda ob Centru za socialno delo je zeleni pas zelo ozek in ker trata tam slabo uspeva, je smiselna zasaditev z zelo trpežno okrasno travo jesenska vilovina, ki se pojavi tudi na drugih lokacijah. Za subtilno barvno popestritev naj se v ta prvi ozek pas doda 300 čebulic obloglavega luka, *Allium sphaerocephalum*, in 100 *Allium christophii*. Ta ista površina je zelo ozka in se nahaja tik ob stavbi, zato se iz praktičnih razlogov tu 3 gabre tudi izpusti.



Rastlina		št.
1 <i>Allium christophii</i>	luk	100
2 <i>Allium sphaerocephalon</i>	obloglavi luk	300
3 <i>Carpinus betulus</i> 'Frans Fontaine'	navadni stebrasti gaber	20
4 <i>Sesleria autumnalis</i>	jesenska vilovina	105

### 9.9. Aškerčev trg

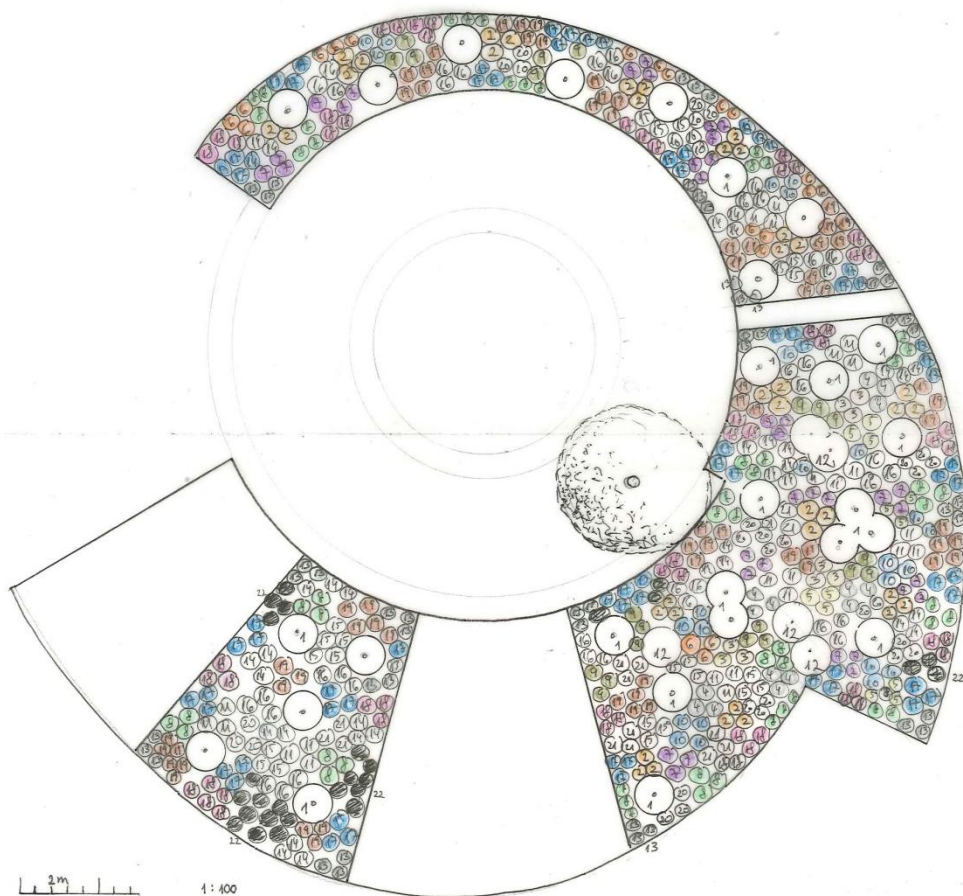
Na trgu dominira osrednji del s polžasto oblikovano gredo in votivnim znamenjem Marije Brezmadežne. Zeleno površino zaseda zastarela, nezanimiva zasaditev rezanih vednozelenih grmovnic. Ker so nekoč na tem mestu rasle tri stare lipe, dve pa sta že zasajeni, se predvideva

zasaditev še tretje, ki bo s prvima tvorila trikotnik in tako bo novodobno oblikovan trg simbolično povezan s preteklostjo.

Ker je ta trg zgodovinsko gledano začetek razvoja naselja in ker gre za lep odprt prostor, bi moral biti najmanj zaradi izredno lepe in s kulturno-zgodovinskega vidika zelo pomembne romanske cerkve sv. Martina pomembna in dobro obiskana turistična srčika kraja. Žal trg ni obiskan, pravzaprav sameva in zato mu lahko s primerno zasaditvijo in celovitim pristopom k povezovanju trga z bolj obiskanimi točkami mesta povrnemo življenje.

Osrednja greda mora imeti tudi sporočilno vrednost in zatorej dorečeno specifično vsebino. Ker ta trg predstavlja začetek razvoja naselja, bi bilo smiselno, da ima tudi danes v malce drugačni obliki močno izraženo zgodovinsko vsebino. Tako je za gredico predvidena zasaditev trajnic in nekaj sezonskih rastlin, ki neposredno ali posredno predstavljajo nabor okrasnih rastlin, ki smo jih po meščanskih, grajskih in kmečkih vrtovih srečevali v preteklosti. Trg bi tako dobil mnogo bolj barvit, cvetoč videz in z njim privabljal domačine in tujce. Izbrane rastline vzbujajo nostalgijo na pretekle čase in romantično predstavijo življenja nekoč. Zaradi specifične vsebine, bi bilo smiselno na to zbirko rastlin opozoriti tudi v turistično-promocijskih gradivih.

Ker je teren nagnjen in je glavni pogled usmerjen proti Orožnovemu trgu in ker tam živeči občani uporabljajo zelenico, se zasaditev na treh delih prekine, med drugim tudi točno v smeri omenjenega trga, in tako s klopki pod znamenjem omogoča nemoten razgled navzdol.



STRATEGIJA CELOSTNE HORTIKULTURNE UREDITVE JAVNIH ZELENIH POVRŠIN  
NASELJA LAŠKO

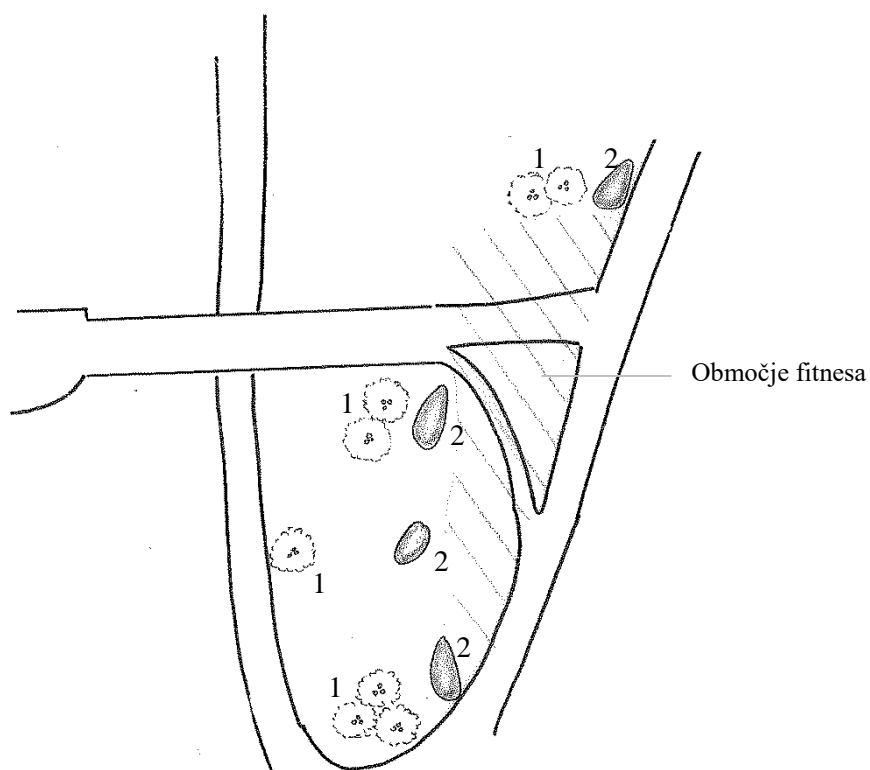
---

24. oktober 2018

<b>Rastlina</b>		<b>št.</b>
1 <i>Taxus baccata</i> 'Repandens'	tisa	29
2 <i>Calamagrostis</i> 'Karl Foerster'	šašulica	38
3 <i>Achillea filipendulina</i> 'Parker Varietat'	rman	9
4 <i>Anemone</i> hy. 'Honorine Jobert'	anemona	15
5 <i>Rudbeckia</i> 'Henry Eilers'	rudbekija	12
6 <i>Geum chiloense</i> 'Lady Stratheden'	sretena	20
7 <i>Lilium</i> 'Rosellas Dream'	lilija	19
7 <i>Lilium candidum</i> /regale	lilija	15
8 <i>Aster dum.</i> 'Jenny'	astra	53
9 <i>Dahlia</i> 'Honka Rose'	dalija	21
10 <i>Delphinium</i> 'Astolat'	ostrožnik	24
11 <i>Paeonia</i> 'Karl Rosenfield'/'Kansas'	potonika	24
12 <i>Hydrangea paniculata</i> 'Magical Fire'	hortenzija	5
13 <i>Stachys byzantina</i> 'Silver Carpet'	volnati čišljak	45
14 <i>Aquilegia</i> rumene + bele	orlica	34
15 <i>Phlox paniculata</i> 'Mount Fuji' + roza	plamenka	20
16 <i>Iris</i> 'Zbera'	perunika	35
17 <i>Helleborus orientalis</i> roza + H. niger	teloh	71
18 <i>Bergenia cordifolia</i>	bergenija	55
19 <i>Sedum</i> 'Matrona'	hermelika	67
20 <i>Cosmos</i> (sortna mešanica, vsaj 1 m)	kozmeja	25
21 <i>Lupinus</i> Gallery Pink + Yellow	ostrožnik	15
22 <i>Nepeta</i> 'Six Hills Giant'	mačja meta	26
<i>Narcissus</i> 'Karlton'	narcisa	600

### 9.10. Fitnes na prostem

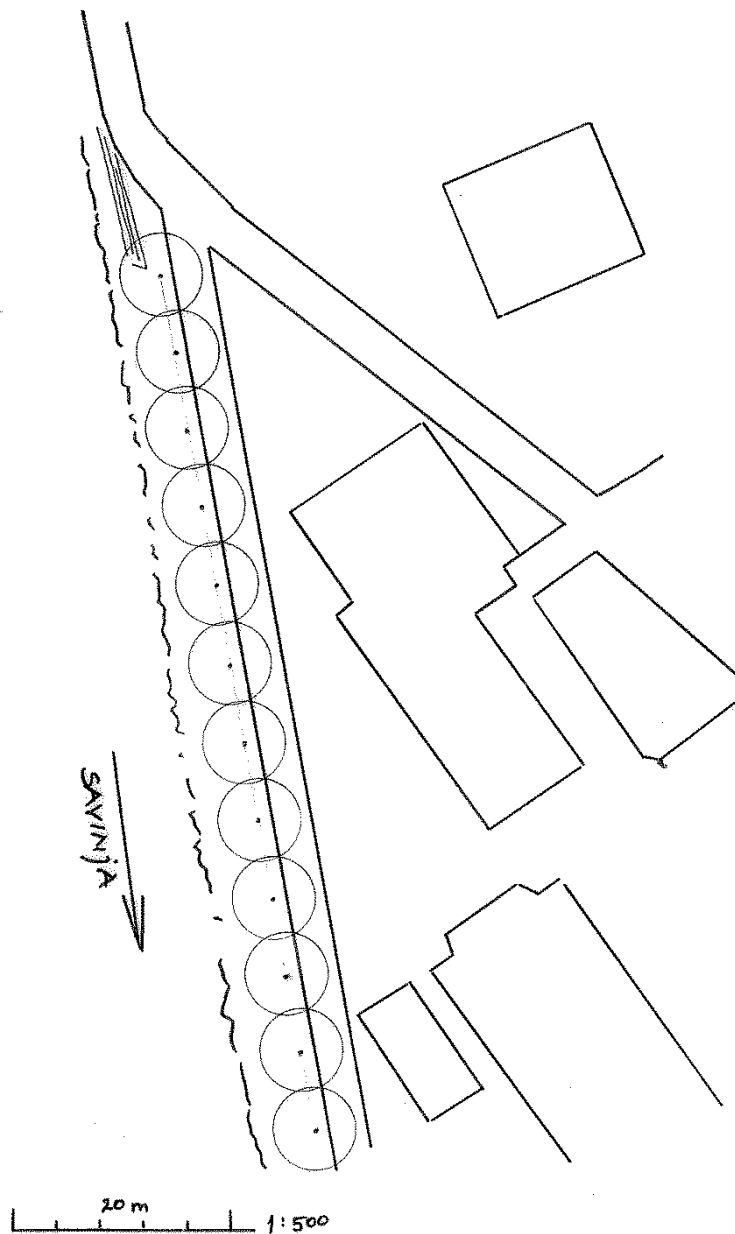
Fitnes na prostem je novodobna pridobitev, ki se nahaja na levem bregu Savinje tik ob brvi, ki zdravilišče Thermana Laško povezuje z nasprotnim bregom reke. Ker gre praktično za zelo obrobno lokacijo, stran od naselja in tik ob gozdu, kljub obiskanosti oz. precejšnji frekvenčnosti pešcev tu ni predvidena bogatejša zasaditev. Gozd naj dominira in se torej upošteva vzdušje gozdnega roba. Za vsaj kratkotrajno sezonsko popestritev naj poskrbijo sklopi večdebelnih šmarnih hrušic, ki delujejo zelo naravno, prav tako sklopi zelo trpežne okrasne trave stožke, ki malce zastrejo poglede navzven.



Rastline		št.
1 Amelanchier lamarckii (večdebela)	šmarna hrušica	8
2 Molinia 'Skyracer'	stožka	40

### 9.11. Drevored ob Savinji

Na levem bregu Savinje ob sprehajalni poti od lesenega mostu proti toku je predviden drevored. Na pobudo domačinov naj se tam zasadi 12 japonskih češenj, *Prunus serrulata* 'Kanzan'.



### 9.12. Drevored ambrovcev

Ob sprehajališču na desnem bregu Savinje južno od fitnesa na prostem se ob poti vije podolgovat in zelo ozek odprt prostor tik ob gozdu. V tem predelu se gozd zaradi varnostnih in estetskih razlogov očisti poškodovanega in nagibajočega se drevja ter tudi približno enakomerno razredči. Tako bo ob poti še nekoliko več prostora za zasaditev kratkega drevoreda ameriških ambrovcev, *Liquidambar styraciflua*. Poseg v gozd se opravi s strokovnjakom na področju gozdarstva.

## **10. Viri**

Nick Robinson, The planting design handbook, Ashgate Publishing Limited, 2004

Dunja Gorišek, Laško – naselbinski spomenik, Laški zbornik 2002, Knjižnica Laško, 2002

Viktor Petkovšek, Rastlinstvo na ozemlju občine Laško, Laški zbornik 2002, Knjižnica Laško, 2002